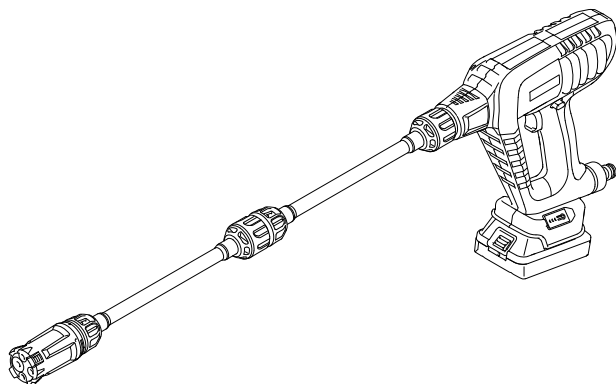




## BC250 DSS



Battery water cleaner  
Original instructions

Idropistola a batteria  
Istruzioni originali

Akku-Druckreiniger  
Übersetzung der Originalanleitung

Limpiadora de batería  
Traducción de las instrucciones originales

Nettoyeur sans fil  
Traduction des instructions originales

Pistola de lavagem a bateria  
Tradução das instruções originais

EN

IT

DE

ES

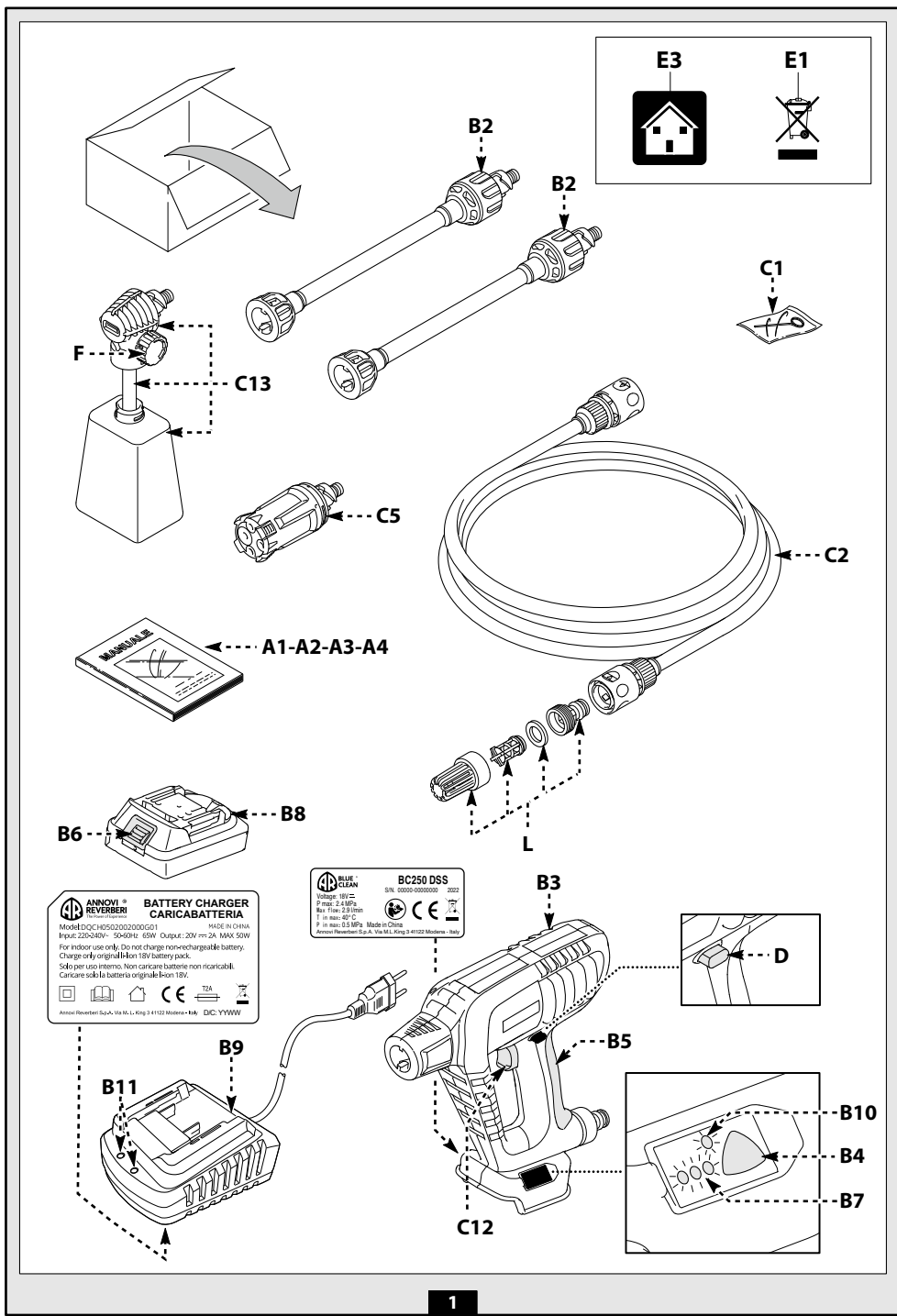
FR

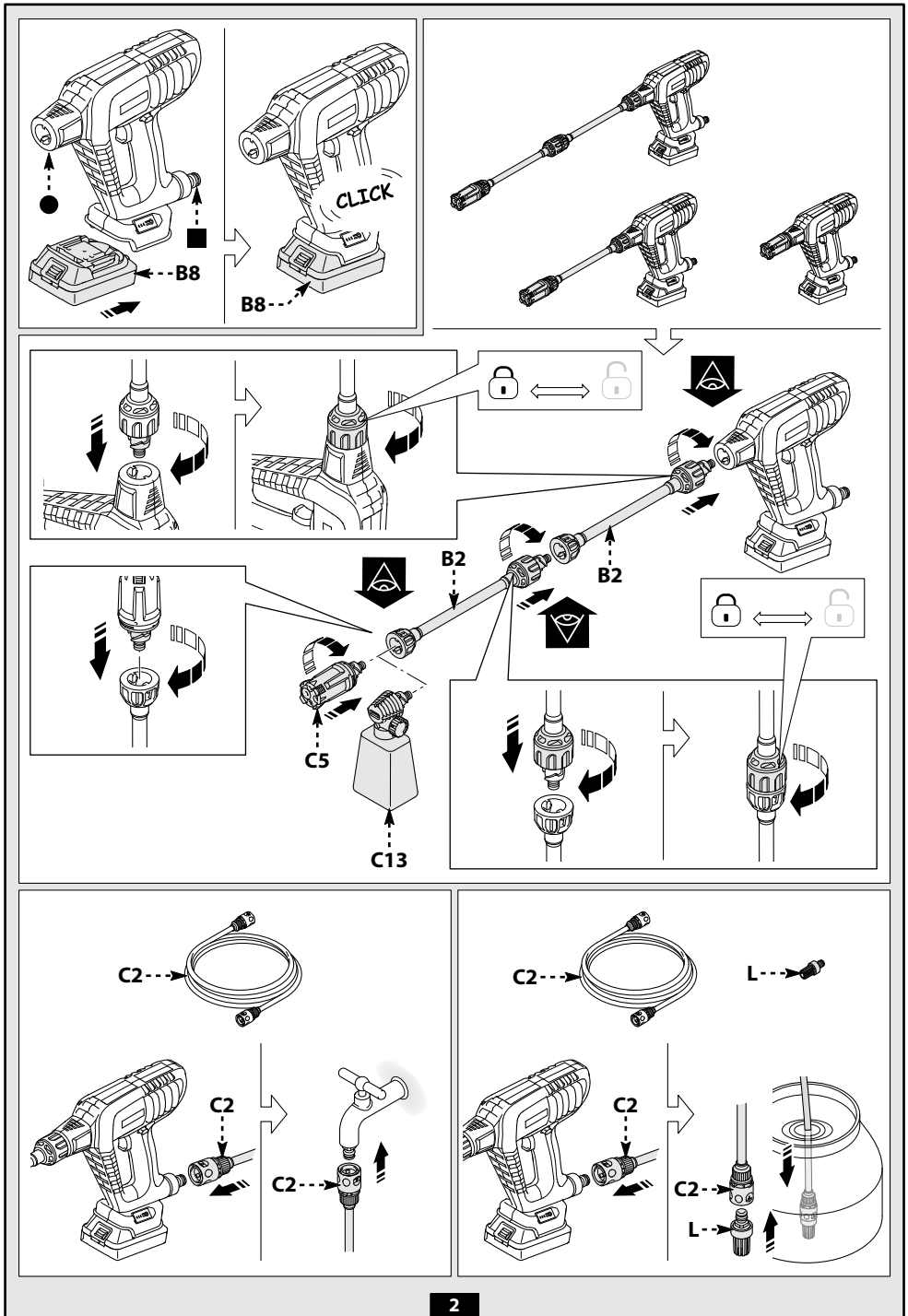
PT

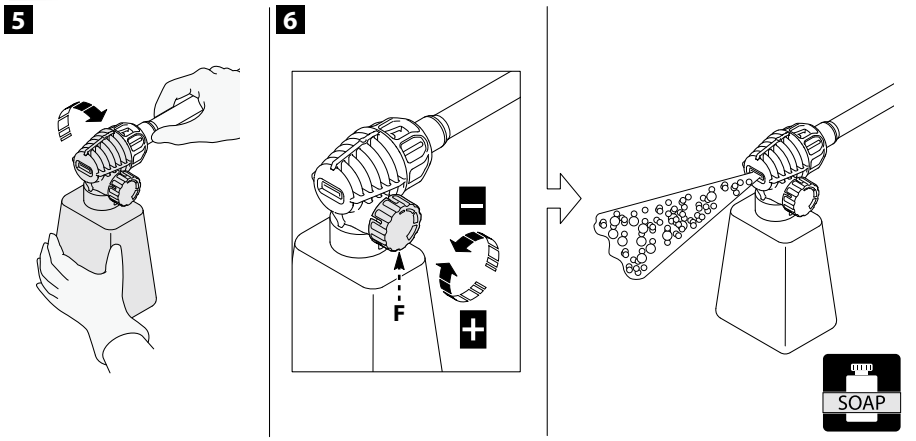
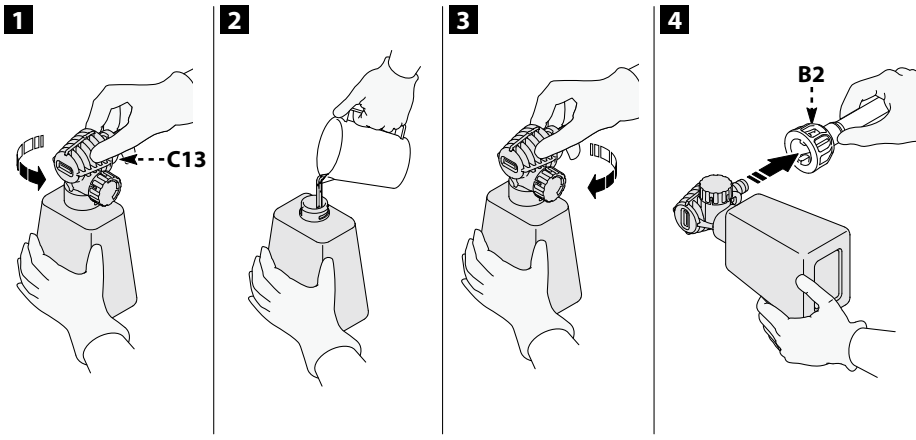
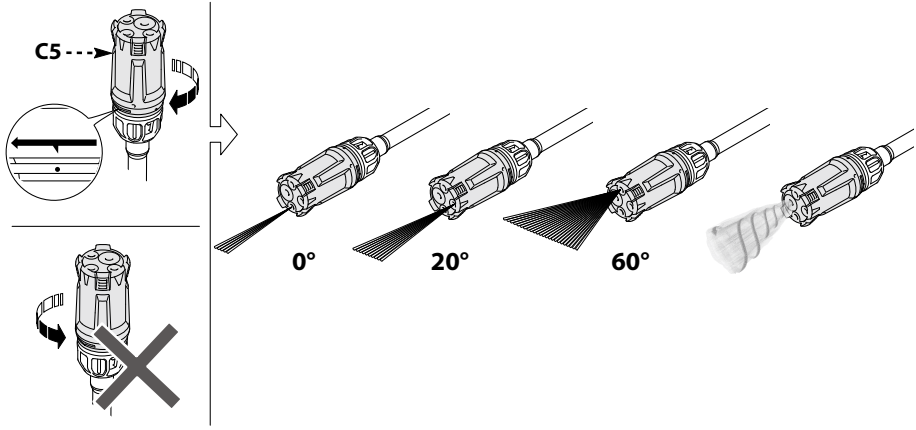


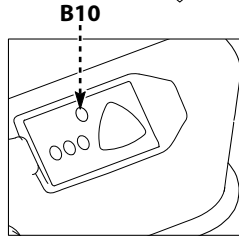
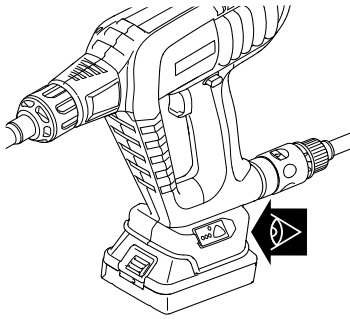
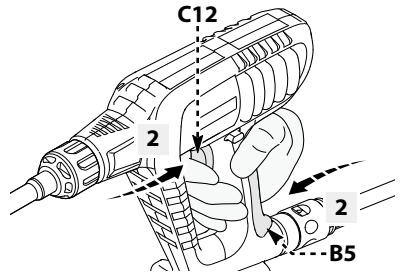
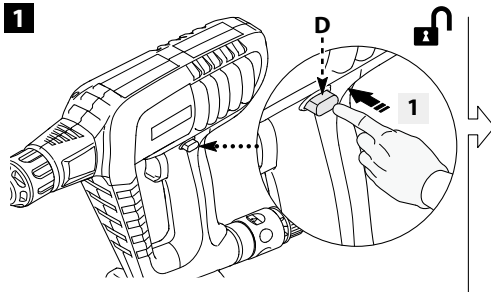
<b>EN</b>	<i>Please read these instructions carefully before use. Please retain these instructions for future reference. In case of problems or difficulties, please contact the consumer helpline: <a href="mailto:support@annovireverberi.it">support@annovireverberi.it</a></i>	<b>Page: 8-17</b>
<b>IT</b>	<i>Leggere attentamente queste istruzioni prima dell'uso. Conservare queste istruzioni per future consultazioni. In caso di problemi o difficoltà, contattare l'helpline consumatori: <a href="mailto:support@annovireverberi.it">support@annovireverberi.it</a></i>	<b>Pagina: 18-27</b>
<b>DE</b>	<i>Lesen Sie diese Bedienungsanleitung vor Gebrauch aufmerksam durch. Bewahren Sie diese Anleitung sorgfältig auf, damit Sie sie auch später zu Rate ziehen können. Wenden Sie sich im Falle von Problemen bitte an die Verbraucher-Hotline: <a href="mailto:support@annovireverberi.it">support@annovireverberi.it</a></i>	<b>Seite: 28-38</b>
<b>ES</b>	<i>Leer atentamente estas instrucciones antes de usar la maquina. Guardar estas instrucciones para poder consultarlas en el futuro. En caso de problemas o dificultades, ponerse en contacto con el servicio de asistencia al cliente: <a href="mailto:support@annovireverberi.it">support@annovireverberi.it</a></i>	<b>Página: 39-48</b>
<b>FR</b>	<i>Lire attentivement ces instructions avant emploi. Conserver ces instructions pour toute consultation à venir. En cas de problèmes ou de difficultés, contacter l'assistance consommateur : <a href="mailto:support@annovireverberi.it">support@annovireverberi.it</a></i>	<b>Page : 49-58</b>
<b>PT</b>	<i>Leia atentamente estas instruções antes de utilizar a máquina. Conserve estas instruções para consultas futuras. Em caso de problemas ou dificuldades, contacte a helpline de atendimento aos consumidores: <a href="mailto:support@annovireverberi.it">support@annovireverberi.it</a></i>	<b>Página: 59-68</b>











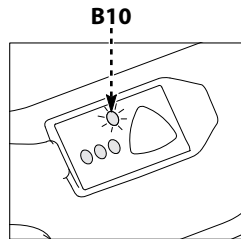
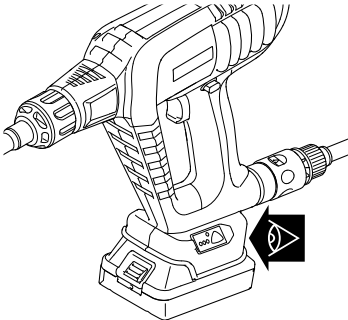
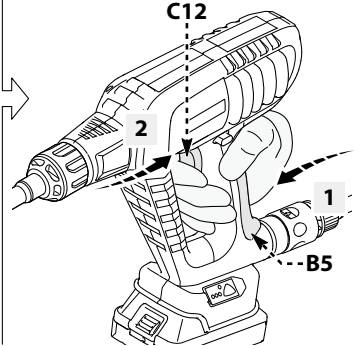
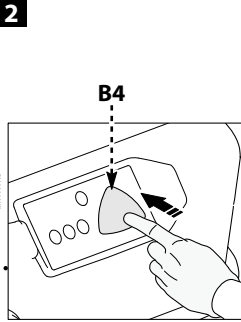
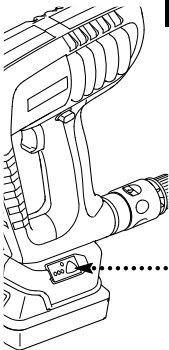
**MAX SPEED  
FULL PERFORMANCE**



**ECO SPEED  
50% ENERGY SAVING**

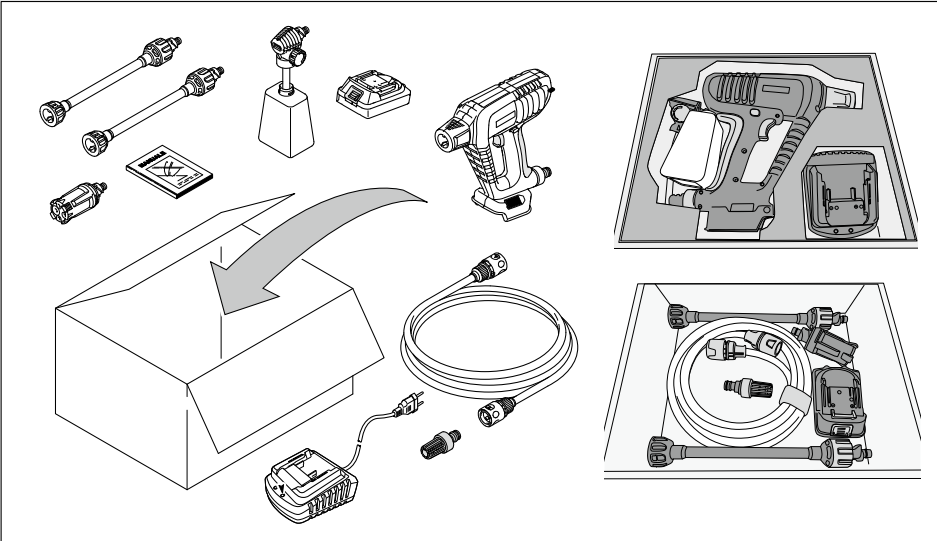
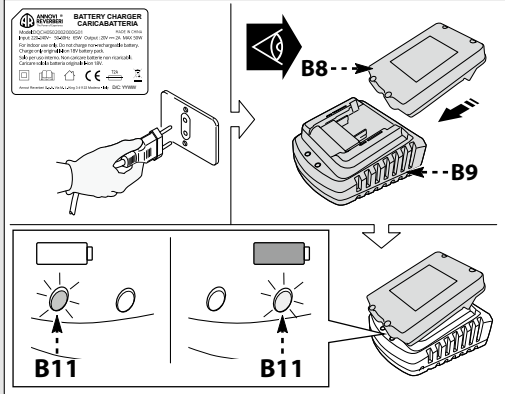
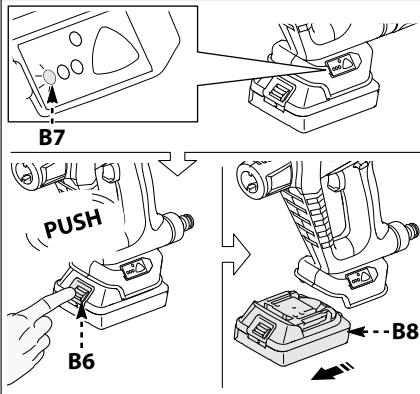
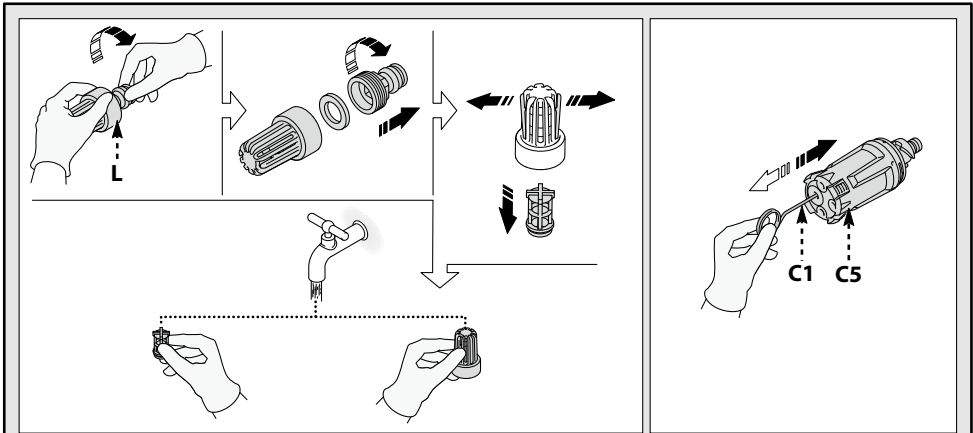


**MAX SPEED  
FULL PERFORMANCE**



**ECO SPEED  
50% ENERGY SAVING**






## 1 SAFETY INSTRUCTIONS

**1.1** The machine you have purchased is a technologically advanced product designed by one of the leading European manufacturers of high pressure washers. To obtain the best performance from your unit, read this booklet carefully and follow the instructions each time you use it. During connection, use and servicing of the machine, take all possible precautions to protect your own safety and that of the people in the immediate vicinity. Read the safety regulations carefully and comply with them on all occasions; failure to do so may put health and safety at risk or cause expensive damage.


## 2 SAFETY SIGNS


**2.1** Comply with the instructions provided by the safety signs and symbols fitted to the machine and in this manual.

The machine and manual only feature the symbols relevant to the model purchased. Check that the symbols and signs affixed to the machine are always present and legible; otherwise, fit replacements in the original positions.

 Warning - Caution - Hazard

 Please read these instructions carefully before use.


 E3 symbol - Indicates that the machine is intended for non-professional (domestic) use. This machine may be used by persons with impaired physical, sensory or mental capabilities, or who do not have the necessary experience and knowledge, if they are under supervision or have been instructed in the safe use of the machine and understand the risks involved.


 Moving parts. Do not touch.


**0** "OFF" selector


 -  "ECO SPEED" - "MAX SPEED" selector





 This product is rated in insulation class III. This means it has reinforced or double insulation.

 The product complies with the relevant European directives.

 E1 symbol - Indicates that the machine **must not be disposed of** as municipal waste; it may be handed in to the dealer on purchase of a new machine. The machine's electrical and electronic parts must not be reused for improper uses since they contain substances which constitute health hazards.

 Wear ear defenders.

 Wear a protective mask.


 Wear respiratory protection.


 Wear protective gloves.

 Wear safety footwear.

 Wear protective clothing.

 DO NOT use the machine on easily flammable surfaces (e.g. paper, fabric, wood, etc.) or in flammable or explosive environments. Prevent any fires due to overheating.

 Do not expose it to temperatures over 45°C.

 Rechargeable lithium-ion battery.



### 3 SAFETY RULES/RESIDUAL RISKS

#### 3.1 SAFETY "DO NOTS"

- 3.1.1 **WARNING.** DO NOT allow children to use the machine; supervise them to ensure that they do not play with it.
- 3.1.2 **WARNING.** DO NOT use the machine with flammable or toxic liquids, or any products which are not compatible with its correct operation. Use of the machine in a potentially inflammable or explosive atmosphere is forbidden.
- 3.1.3 **WARNING. RISK OF EXPLOSION.** DO NOT use the machine to spray flammable liquids.
- 3.1.4 **WARNING.** DO NOT point the water jet at people or animals.
- 3.1.5 **WARNING.** DO NOT point the water jet at the unit itself, electrical parts or other electrical equipment.
- 3.1.6 **WARNING.** DO NOT use the machine with people within its range of action unless they are wearing protective clothing.
- 3.1.7 **WARNING.** DO NOT point the jet at yourself or others to clean clothing or footwear.
- 3.1.8 **WARNING.** DO NOT use the machine outdoors when it is raining.
- 3.1.9 **WARNING.** DO NOT allow children, incompetent persons or those who have not read and understood the instructions to use the machine.
- 3.1.10 **WARNING.** DO NOT touch the plug and/or socket with wet hands.
- 3.1.11 **WARNING.** DO NOT use the machine if the electric cable is damaged. If the electric cable is damaged, it must be replaced by the manufacturer, one of its authorised Service Centres or similarly qualified persons in order to avoid a safety hazard.
- 3.1.12 **WARNING.** DO NOT use the machine if a supply cable or important parts such as the safety devices or gun are damaged.
- 3.1.13 **WARNING.** DO NOT jam the trigger in the operating position.
- 3.1.14 **WARNING.** Check that the data plate is affixed to the machine; if not, inform your dealer. Machines without plates must NOT be used as they are unidentifiable and potentially dangerous.
- 3.1.15 **WARNING.** DO NOT tamper with or adjust the setting of the safety valve or the safety devices.
- 3.1.16 **WARNING.** DO NOT alter the original diameter of the spray nozzle.
- 3.1.17 **WARNING.** The use of non-original accessories and any other spare parts not specifically intended for the model in question is prohibited. All modifications to the machine are prohibited; any modifications shall render the Declaration of Conformity null and void and relieve the manufacturer of all liability under civil and criminal law.



### **3.2 SAFETY WARNINGS OF THE BATTERY AND BATTERY CHARGER**

- 3.2.1** DO NOT disassemble or tear the battery case. Do not hit it or drop it. Damaged batteries can cause serious danger.
- 3.2.2** DO NOT expose the battery to heat or fire. DO NOT expose it to direct sunlight. DO NOT leave it inside vehicles. DO NOT expose it to temperatures over 45°C.  
Risk of explosion.
- 3.2.3** A battery used incorrectly can cause vapours to leak out. Ventilate the room and consult a doctor if necessary.
- 3.2.4** Keep batteries and electrical equipment out of the reach of children. It is good practice to keep children away from electrical equipment.
- 3.2.5** DO NOT put any metal objects into the battery compartment. DO NOT put the battery away with other metal objects (like the tool box) or with other batteries.  
Risk of generating a short circuit.
- 3.2.6** Use the battery charger in closed rooms sheltered from rain and humidity. Prevent possible electric shocks.
- 3.2.7** Always keep the battery charger clean. Dust and dirt prevent correct charging.
- 3.2.8** Before use, always check the battery charger, cable and plug. DO NOT use it in the event of damage or faults. Never open the battery charger and only have it repaired by qualified staff and only with original spare parts.
- 3.2.9** DO NOT use the battery charger on easily flammable surfaces (e.g. paper, fabric, wood, etc.) or in flammable or explosive environments. Prevent any fires due to overheating.
- 3.2.10** Charge the battery at room temperature between 10°C and 35°C. Lower or higher temperatures can damage the battery and inhibit normal charging.
- 3.2.11** Unplug the battery charger when not in use. DO NOT leave the battery charger switched on with the battery completely charged. Prevent possible accidents.
- 3.2.12** It is normal for the battery charger and the battery to heat up while being charged. However, both must be left to cool down to room temperature between consecutive charging. High temperatures can cause damage or explosion of the battery.
- 3.2.13** Replace batteries that have come to the end of their use cycle. If the battery loses its charge very quickly and/or the charging cycles are very short, it means that it is nearly dead and therefore needs replacing.
- 3.2.14** Only replace it with original batteries, of the same type and characteristics as the one supplied with the machine. The use of batteries of different types and voltages can damage the machine and cause danger. Only buy original spare parts.



- 3.2.15** The battery has auto reset thermal protection, which prevents charging should the temperature be too high. Disconnect the battery from the charger for a few minutes before charging it again. Charging will start again automatically when the temperature has returned within the safe range of values.
- 3.2.16** The power supply voltage of the battery charger must match that indicated on the technical data nameplate. **DO NOT** use any other type of power supply.
- 3.2.17** It is advisable to install a trip switch on the electrical power supply line. Consult your electrician.
- 3.2.18** **DO NOT** damage or tread on the power supply cable. **DO NOT** pull the battery charger by the cable. **DO NOT** pull the cable in order to unplug it from the power supply.
- 3.2.19** Any extension cable must have a higher section than that of the battery charger cable and correctly sized according to its length.
- 3.2.20** If the machine is blocked because the battery runs out, do not continue to press the start button, otherwise the battery fails hopelessly.
- 3.2.21** **DO NOT** fully discharge the battery. When the battery is almost discharged, recharge it immediately.

### **3.3 SAFETY "MUSTS"**

- 3.3.1 WARNING.** All electrical conductors **MUST BE PROTECTED** against the water jet.
- 3.3.2 WARNING.** The electric supply connection must be made by a qualified electrician and comply with IEC 60364-1. Either a residual current device that will cut off the power supply if the leakage current to earth exceeds 30 mA for 30 ms or a ground fault interrupt device must be installed.
- 3.3.3 WARNING.** **DURING** start-up, the machine may cause network noise.
- 3.3.4 WARNING.** Use of a residual current breaker (RCB) will provide additional protection for the operator (30 mA).
- 3.3.5 WARNING.** Use only approved electrical extension leads with suitable conductor cross-section.
- 3.3.6 WARNING.** Always turn off the switch when leaving the machine unattended.
- 3.3.7 WARNING.** Before pressing the trigger, **GRIP** the gun firmly to counteract the recoil.
- 3.3.8 WARNING.** Water that has passed through backflow preventers is considered to be non-potable.
- 3.3.9 WARNING.** Maintenance and/or repair of electrical components **MUST** be carried out by qualified staff.
- 3.3.10 WARNING.** **DISCHARGE** residual pressure before disconnecting the hose from the machine.



- 3.3.11 WARNING.** CHECK before each use and at regular intervals that the screws are fully tightened and that there are no broken or worn parts.
- 3.3.12 WARNING.** ONLY USE detergents which will not corrode the coating materials of the high pressure hose / electric cable.
- 3.3.13 WARNING.** ENSURE that all people or animals keep a minimum distance of 16 yd. (15 m) away.
- 3.3.14 WARNING.** This machine is designed for use with the detergent supplied or recommended by the manufacturer. The use of other detergents or chemicals may adversely affect the machine's safety.
- 3.3.15 WARNING.** Do not allow the detergent to come into contact with the skin, and the eyes in particular! In case of contact with eyes, rinse with plenty of water and seek medical advice at once!
- 3.3.16 WARNING.** To ensure the machine's safety, only use the manufacturer's genuine parts, or other parts which carry its approval.
- 3.3.17 WARNING.** Switch the machine off and disconnect it from the power supply before assembly, cleaning, adjustments, maintenance, storage and transportation.



**4 GENERAL INFORMATION (FIG.1)/PAGE 3****4.1 Use of the manual**

The manual forms an integral part of the machine and should be kept for future reference. Please read it carefully before installing/using the unit. If the machine is sold, the seller must pass on this manual to the new owner along with the machine.

**4.2 Delivery**

The machine is delivered partially assembled in a cardboard box. The supply package is illustrated in fig.1.

**4.2.1 Documentation supplied with the machine**

- A1** Use and maintenance manual
- A2** Safety instructions
- A3** Declaration of conformity
- A4** Warranty regulations

**4.3 Disposing of packaging**

The packaging materials are not environmental pollutants but must still be recycled or disposed of in compliance with the relevant legislation in the country of use.

**5 TECHNICAL INFORMATION (FIG.1)/PAGE 3****5.1 Envisaged use**

This machine has been designed for individual use for the cleaning of vehicles, machines, boats, masonry, etc., to remove stubborn dirt using clean water and biodegradable chemical detergents.

Vehicle engines may be washed only if the dirty water is disposed of as per regulations in force.

- Intake water temperature: **see data plate on the machine.**
- Intake water pressure: **min. 0.1 MPa - max. 0.5 MPa.**
- Operating ambient temperature: **above 0°C.**

**5.2 Operator**

The symbol illustrated in fig. 1 identifies the machine's intended operator (professional or non-professional).

**5.3 Main components**

- B2** Lance
- B3** Gun with safety catch
- B4** ECO SPEED/MAX SPEED selector
- B5** Water jet trigger
- B6** Battery release button
- B7** Battery charge indicator
- B8** Battery
- B9** Fast battery charger
- B10** ECO SPEED/MAX SPEED indicator
- B11** Charge indicator
- C1** Nozzle cleaning tool
- C2** Inlet hose with filter
- C5** 4in1 nozzle
- C13** Detergent kit
- F** Detergent regulator
- L** Water filter

**5.4 Safety devices**

- Starter device (**C12**).  
The starter device prevents accidental use of the machine.
- Safety catch (**D**): prevents accidental spraying of water.

**6 INSTALLATION (FIG.2)/PAGE 4****6.1 Assembly****Warning - danger!**

All installation and assembly operations must be performed with the machine disconnected from the battery. (**B8**).

**6.2 Battery charging**

**IMPORTANT!** Before using the machine it is necessary to fully charge the battery. Do not fully discharge the battery to keep it efficient. Recharge only with the battery charger indicated by the manufacturer. An inappropriate battery charger (**B9**) can cause a fire hazard

when used with other battery units.

The assembly sequence is illustrated in fig.2.

**Warning - danger!**

**Check that the electrical supply voltage and frequency (V-Hz) correspond to those specified on the data plate (fig.1).**

Plug the fast battery charger (**B9**) to the power supply and insert the battery (**B8**) (fig. 5). During the charge, the LED charge indicator (**B11**) is red. When the battery is fully charged, the LED on the fast battery charger turns steady green; insert the battery (**B8**) into the slot (fig. 2).

The battery has been charged before delivery. However, it will discharge automatically during transportation and storage. It is recommended to recharge it before the first use. There is a charge level indicator (**B11**) on the battery: press the starter device (**C12**). The charge level is showed with three, two or one green LED depending on the charge level. To extract the battery (**B8**) from the battery charger (**B9**) or the machine, press the release button (**B6**). If the charge indicator (**B11**) is steady red, disconnect the battery and let it cool down, then repeat the charging procedure (fig.5). If the charge indicator (**B11**) remains steady red replace the battery.

**Warning - danger!**

**Recharge only with the battery charger indicated by the manufacturer. An inappropriate battery charger can cause a fire hazard when used with other battery units.**

**IMPORTANT!** Recharge the battery after each use. In case of no-use, charge the battery every 3 months. If the performances decrease significantly, recharge the battery. After a certain period of use, the battery must be replaced. The battery lifetime is influenced by several factors: charge/discharge cycles, heavy-duty use, aging since manufacturing date, lack of charge and care, storage at high temperatures.

**6.3 Water supply connection****Warning - danger!**

**Only clean or filtered water should be supplied to the machine. The flow rate of the water inlet tap should be equal to the machine flow rate.**

Place the machine as close to the water supply system as possible.

**6.3.1 Connection points**

- Water outlet (OUTLET)
- Water inlet with filter (INLET)

**6.3.2 Connection to the mains water supply**

The machine may be connected directly to the mains drinking water supply (fig.2).

**6.3.3 Suction of water from open containers**

- 1) Connect the inlet hose with filter to the water INLET and insert it down to the bottom of the container.
- 2) Vent the air from the machine.
  - a) Unscrew the lance.
  - b) Start the machine and keep the gun open until there are no air bubbles in the water flowing out.
- 3) Switch the machine off and screw the lance back on.  
N.B.: the maximum suction height is 0.5 m. The suction hose should be filled before use.

**7 ADJUSTMENTS (FIG.3)/PAGE 5****7.1 Adjusting the spray nozzle**

Water flow is adjusted by regulating the nozzle (**C5**)

**7.2 Adjusting the detergent**

Fit the detergent kit (**C13**) as shown.

The quantity of detergent delivered is adjusted using the regulator (**F**).

**8 INFORMATION ON USE OF THE MACHINE (FIG.4)/PAGE 6****8.1 Controls**

- Starter device (C12) and water jet trigger (B5).

Set the SPEED SELECTOR (B4) on ECO SPEED to operate the machine in "Energy Saving" mode (LED ON) and save water and electricity. Set the SPEED SELECTOR (B4) on MAX SPEED to operate the machine in "Maximum Power" mode (LED OFF) for full-power performance.

Release the starter device (C12) and water jet trigger (B5) to stop the machine.

**8.2 Start-up** (see fig. 4)

- 1) Turn on the water supply tap fully.
- 2) Release the safety catch (D).
- 3) Depress the starter device (C12) and water jet trigger (B5) for a few seconds and start up the machine by setting the SPEED SELECTOR (B4) in the working position required ON/ECO SPEED or ON/MAX SPEED.

**Warning - danger!**

**Before starting up the machine check that it is receiving water correctly; use of the machine without water will damage it. Do not cover the ventilation grilles when the machine is in use.**

**To prevent damage to the machine, do not allow it to operate dry and check that it is properly supplied with water.**

**8.3 Stopping**

- 1) Turn OFF the water supply tap.
- 2) Depress the starter device (C12) and water jet trigger (B5) and discharge the residual pressure inside the hoses.
- 3) Engage the safety catch (D).

**8.4 Restarting**

- 1) Release the safety catch (D).
- 2) Depress the starter device (C12) and water jet trigger (B5) and discharge the residual pressure inside the hoses.
- 3) Set the SPEED SELECTOR (B4) in the working position required ON/ECO SPEED or ON/MAX SPEED.

**8.5 Storage**

- 1) Turn off the water supply tap.
- 2) Discharge the residual pressure from the gun until all the water has come out of the machine.
- 3) Remove the battery (B8).
- 4) Drain and wash out the detergent tank at the end of the working session. To wash out the tank, use clean water instead of the detergent.
- 5) Engage the gun safety catch (D).

**8.6 Refilling and using detergent**

**The detergent must be delivered using the accessories and by the procedures described in point 7.2.**

**8.7 Recommended cleaning procedure**

Dissolve dirt by applying the detergent mixed with water to the surface while still dry.

When dealing with vertical surfaces work from the bottom upwards. Leave the detergent to act for 1-2 minute but do not allow the surface to dry. Starting from the bottom, use the high pressure jet at a minimum distance of 30 cm. Do not allow the rinse water to run onto unwashed surfaces.

In some cases, scrubbing with brushes is needed to remove dirt.

Effective cleaning depends on both the pressure and volume of the water used, to the same degree.

**9 MAINTENANCE (FIG.5)/PAGE 7**

Any maintenance operations not covered by this chapter should be carried out by an Authorised Sales and Service Centre.

**9.1 Cleaning the nozzle**

- 1) Disconnect the lance from the nozzle.
- 2) Remove any dirt deposits from the nozzle hole using the tool (C1).

**9.2 Cleaning the filter**

Inspect the inlet filter (L) before each use and clean in accordance with the instructions if necessary.

**9.3 Maintenance of the battery**

Please pay attention to the charge of the battery (B7). Charge in time in case of low battery. In the case of long-term power loss, the battery performances will be lowered. After a long period of storage, the battery needs to be charged and discharged many times for maximum performance.

**9.4 Charging and storage of the battery**

To extend the service life of the battery (B8), avoid charging immediately after a full discharge and cool the battery (B9) for a few minutes. In order to ensure the constant temperature operation of the product and extend the working time and service life of the battery, avoid using it when the battery surface is hot.

**9.5 End-of-season storage**

Treat the machine with non-corrosive, non-toxic antifreeze before storing it away for winter.

Put the machine in a dry place, protected from frost.

**10 STORAGE AND TRANSPORTATION (FIG. 5)/PAGE 7**

Store the accessories as shown in fig. 5.

Transport the machine as shown in fig. 5.

## 11 TROUBLESHOOTING

Problem	Possible causes	Remedy
Machine does not reach working pressure	Nozzle worn	Replace nozzle
	Water filter fouled	Clean filter (L) (fig.5)
	Insufficient water supply	Turn on water supply tap fully
	Air being sucked into system	Check tightness of hose fittings
	Air in machine	Switch off the machine and keep depressing and releasing the gun trigger until the water comes out in a steady flow. Switch the machine back on again.
Machine pressure drops suddenly during use	Water being sucked from an open container from a height of more than 0.5 m	Reduce the suction height
	Water being sucked from an external tank	Connect machine to the mains water supply
	Nozzle clogged	Clean nozzle (fig.5)
Water leakages	Inlet filter (L) fouled	Clean filter (L) (fig.5)
Water leakages	Seals worn	Have the seals replaced at your nearest Authorised Service Centre
No detergent sucked in	Detergent too dense	Dilute with water
The machine does not switch on	Battery empty (B7)	Fully charge the battery
	Battery (B8) not correctly inserted in the machine housing	Take out the battery and insert it correctly
	The battery has overheated and the internal auto reset protection has cut in	Wait for the battery to cool down
	Machine or battery faulty	Replace the battery and/or contact an authorised service centre
The battery does not charge	Charger not correctly connected to the battery	Take out the charger and insert it correctly
	Battery charger (B9) or battery not ready for charging. Battery overheated.	Wait for the battery (B8) to cool down
	Battery charger or battery faulty	Replace the charger and battery and/or contact an authorised service centre
The machine stops while working	Battery empty	Fully charge the battery (B8)
	The battery (B8) has overheated and the internal auto reset protection has cut in	Wait for the battery to cool down

## EC Declaration of Conformity

We, Annovi Reverberi S.p.A, declare that the following AR Blue Clean Machine(s):

Designation of machine	Battery water cleaner
Model No.	BC250 DSS

conform(s) to the following European Directives: 2014/35/EU,2012/19/EU,2014/30/EU,2000/14/EC

and is (are) manufactured in accordance with the following standards or standardised documents: EN 60335-1;EN 60335-2-54;EN 62233;EN 55014-1; EN 55014-2;EN ISO 3744;

Name and address of the person appointed to issue the technical file: Stefano Reverberi / AR Managing Director Via ML King. 3 - 41122 Modena. Italy  
The conformity assessment procedure required by Directive 2000/14/EC has been performed in accordance with Annex V

Date: 25.08.2022

**MODENA (I)**

Stefano Reverberi



Managing Director

## WARRANTY

The validity of the warranty is in accordance with the relevant legislation in the country where the product is sold (unless otherwise stated by the producer). The warranty covers materials, construction and conformity defects during the warranty period, during which time the manufacturer will replace defective parts and repair the product if not excessively worn, or replace it.

The warranty does not cover components subject to normal wear and tear (valve, piston, water gasket, oil gasket, springs, O-rings, accessories such as the hose, gun, brushes, wheels, etc.);


The warranty does not cover defects caused by or arising from:

- improper use, misuse, negligence,
- hire or professional use if the product has been sold for domestic use,
- failure to comply with the maintenance instructions provided in this manual,
- repair by unauthorised staff or centres,
- use of non-genuine parts or accessories,
- damage caused by transport, by dirt or foreign bodies, accidents,
- storage or warehousing problems.

Proof of purchase must be submitted to obtain warranty cover.

**For assistance, contact the point of sale where your machine was purchased.**

## Technical Data

	Technical Data	Unit	BC250 DSS
Machine	Maximum flow rate	l/min	2.9
	Maximum pressure	MPa	2.4
	Voltage	V $\equiv$	18
	Motor type/ size	W	250
	Maximum inlet temperature	°C	40
	Maximum inlet pressure	MPa	0.5
	Weight	kg	2.5
Charger	Protection class battery charger	-	
	Input charger voltage	V/Hz	220-240 ~ /50-60
	Output charger voltage	V $\equiv$	20
	Average current output charger	Ah	2
Li-ion battery	Battery life	Ah	2.5
	Battery run time (ECO SPEED/MAX SPEED mode)	min	21/11
	Charging time	h	1.5

**Subject to technical modification!**

## 1 ISTRUZIONI PER LA SICUREZZA


**1.1** La macchina da Voi acquistata è un prodotto ad alto contenuto tecnologico realizzato da una delle più esperte ditte europee di idropulitrici ad alta pressione. Per ottenere il meglio delle prestazioni, abbiamo compilato queste righe che Vi chiediamo di leggere attentamente, ed osservarle ogni volta che la utilizzerete. In fase di allacciamento, uso e manutenzione della macchina adottare tutte le precauzioni possibili per salvaguardare la propria sicurezza e quella delle persone nelle immediate vicinanze. Leggere attentamente e rispettare le prescrizioni di sicurezza poiché se trascurate possono mettere a rischio la salute e la sicurezza delle persone o provocare danni economici.


## 2 SEGNALAZIONI DI INFORMAZIONE

**2.1** Rispettare le segnalazioni dettate dalle targhe e dai simboli applicati sulla macchina e su queste istruzioni.

Sono presenti sulla macchina e sul libretto solo i simboli opportuni per il modello acquistato. Verificare che simboli e targhe applicati sulla macchina siano sempre integri e leggibili; in caso contrario, sostituirli applicandoli nella posizione originale.

 Avvertenza - Attenzione - Pericolo

 Leggere attentamente queste istruzioni prima dell'uso.


 Icona E3 - Indica che la macchina è destinata all'uso non professionale (domestico). Può essere utilizzata da persone con capacità fisiche, sensoriali o mentali ridotte, o mancanza di esperienza e conoscenze, se sono sotto sorveglianza o se hanno ricevuto istruzioni sull'uso sicuro della macchina e comprendono i rischi che tale uso comporta.


 Organi in movimento. Non toccare.

**0** Selettore "OFF"

 I **1** ECO SPEED - II  **2** MAX SPEED Selettore "ECO SPEED" - "MAX SPEED"




 Questo prodotto è di classe di isolamento III. Ciò significa che è equipaggiato con un isolamento rinforzato o con un doppio isolamento.


 Questo prodotto è conforme con le direttive Europee applicabili in materia.


 Icona E1 - Indica l'obbligo di **non smaltire** la macchina come rifiuto urbano; può essere riconsegnata al distributore all'atto dell'acquisto di una nuova macchina. Le parti elettriche ed elettroniche costituenti la macchina non devono essere riutilizzate per usi impropri per la presenza di sostanze dannose alla salute.

 Utilizzare cuffie di protezione.


 Utilizzare maschera di protezione.

 Utilizzare dispositivi di protezione dell'apparato respiratorio.


 Utilizzare guanti protettivi.

 Utilizzare scarpe antiinfortunistiche.

 Utilizzare abbigliamento di protezione.

 **NON** utilizzare la macchina su basi facilmente infiammabili (come carta, tessuti, legno ecc.) oppure in ambienti infiammabili o esplosivi. Prevenire possibili incendi a seguito di surriscaldamenti.

 Non esporre a temperatura maggiore di 45°C.

 Batteria a ioni di litio ricaricabile.



### 3 PRESCRIZIONI DI SICUREZZA/RISCHI RESIDUI

#### 3.1 AVVERTENZE: NON FARE

- 3.1.1 **ATTENZIONE.** NON permettere l'uso della macchina ai bambini, ma sorvegliarli per accertarsi che non giochino con essa.
- 3.1.2 **ATTENZIONE.** NON utilizzare la macchina con fluidi infiammabili, tossici o aventi caratteristiche non compatibili con il corretto funzionamento della macchina stessa. È vietato utilizzare la macchina in atmosfera potenzialmente infiammabile od esplosiva.
- 3.1.3 **ATTENZIONE. PERICOLO DI ESPLOSIONE.** NON irrorare liquidi infiammabili.
- 3.1.4 **ATTENZIONE.** NON dirigere il getto dell'acqua contro persone o animali.
- 3.1.5 **ATTENZIONE.** NON dirigere il getto dell'acqua contro la macchina stessa, parti elettriche o verso altre apparecchiature elettriche.
- 3.1.6 **ATTENZIONE.** NON impiegare la macchina entro il raggio in cui si trovano persone che non indossano abbigliamento di protezione.
- 3.1.7 **ATTENZIONE.** NON dirigere il getto contro la propria persona o altri per pulire abiti o calzature.
- 3.1.8 **ATTENZIONE.** NON utilizzare la macchina all'aperto in caso di pioggia.
- 3.1.9 **ATTENZIONE.** La macchina NON può essere azionata da bambini, da incapaci e da coloro che non abbiano compreso le istruzioni.
- 3.1.10 **ATTENZIONE.** NON toccare la spina e/o la presa con le mani bagnate.
- 3.1.11 **ATTENZIONE.** NON utilizzare la macchina col cavo elettrico danneggiato. Se il cavo elettrico è danneggiato, deve essere sostituito dal produttore, da un suo Centro Assistenza autorizzato o da persone ugualmente qualificate per evitare pericoli per la sicurezza.
- 3.1.12 **ATTENZIONE.** NON impiegare la macchina se un cavo di alimentazione o parti importanti come p.es. dispositivi di sicurezza o pistola risultano danneggiati.
- 3.1.13 **ATTENZIONE.** NON bloccare la leva della pistola in posizione di funzionamento.
- 3.1.14 **ATTENZIONE.** Controllare che la macchina sia provvista della targhetta caratteristiche, se sprovvista avvertire il rivenditore. Le macchine sprovviste di targhetta NON devono essere usate, dovendo essere ritenute anonime e potenzialmente pericolose.
- 3.1.15 **ATTENZIONE.** NON manomettere o variare la taratura della valvola di regolazione e dei dispositivi di sicurezza.
- 3.1.16 **ATTENZIONE.** NON variare il diametro originale del getto della testina.



**3.1.17 ATTENZIONE.** È vietato utilizzare accessori e ricambi non originali e non specifici per il modello. È vietato eseguire modifiche alla macchina; l'esecuzione di modifiche fa decadere la Dichiarazione di Conformità ed esonera il costruttore da responsabilità civili e penali.

### **3.2 AVVERTENZE DI SICUREZZA DELLA BATTERIA E DEL CARICABATTERIE**

**3.2.1** NON smontare o lacerare l'involucro della batteria. Non colpirla e non lasciarla cadere a terra. Batterie danneggiate possono provocare seri pericoli.

**3.2.2** NON esporre la batteria al calore o al fuoco. NON esporre alla luce solare diretta. NON lasciarla all'interno di veicoli. NON esporre a temperatura maggiore di 45°C. Pericolo di esplosione.

**3.2.3** Una batteria usata impropriamente può provocare la fuoriuscita di vapori. Arieggiare il locale e consultare un medico in caso di necessità.

**3.2.4** Mettere le batterie e gli apparecchi elettrici fuori dalla portata dei bambini. È buona norma mantenere i bambini lontano dagli apparecchi elettrici.

**3.2.5** NON inserire alcun oggetto metallico nel vano porta batteria. NON depositare la batteria assieme ad altri oggetti metallici (come la cassetta attrezzi) o assieme ad altre batterie.

Pericolo di generare un corto circuito elettrico.

**3.2.6** Utilizzare il caricabatterie in ambienti chiusi al riparo dalla pioggia e dall'umidità. Prevenire possibili folgorazioni elettriche.

**3.2.7** Mantenere il caricabatterie sempre pulito. Polvere e sporcizia impediscono la corretta ricarica.

**3.2.8** Prima di ogni impiego controllare il caricabatterie, il cavo e la spina. Non utilizzarlo in caso di danni o guasti. Non aprire mai il caricabatterie e farlo riparare soltanto da personale qualificato e soltanto con pezzi di ricambio originali.

**3.2.9** NON utilizzare il caricabatterie su basi facilmente infiammabili (come carta, tessuti, legno ecc.) oppure in ambienti infiammabili o esplosivi. Prevenire possibili incendi a seguito di surriscaldamenti.

**3.2.10** Ricaricare la batteria con temperatura ambiente compresa tra 10°C e 35°C. Temperature inferiori o superiori possono danneggiare la batteria e non permettere la normale ricarica.

**3.2.11** Scollegare il caricabatterie dalla rete elettrica quando non in uso. NON lasciare il caricabatterie acceso con la batteria completamente carica. Prevenire possibili incidenti.



- 3.2.12** È normale che il caricabatterie e la batteria si riscaldino durante la fase di carica. È però necessario lasciarli raffreddare entrambi, fino a temperatura ambiente, tra due ricariche consecutive. Temperature elevate possono provocare guasti o esplosione della batteria.
- 3.2.13** Sostituire le batterie che hanno terminato il loro ciclo di utilizzo. Se la batteria si scarica molto velocemente e/o i cicli di ricarica sono molto corti, è il segnale che si sta esaurendo e va pertanto sostituita.
- 3.2.14** Utilizzare esclusivamente batterie di ricambio originali, del tipo e con caratteristiche uguali a quella fornita con la macchina. L'uso di batterie di tipo o con voltaggio diverso può danneggiare la macchina e generare pericoli. Acquistare esclusivamente ricambi originali.
- 3.2.15** La batteria è dotata di protezione termica autoripristinante che inibisce la ricarica in caso si raggiungano temperature troppe elevate. Scollegare la batteria dal caricabatterie per alcuni minuti prima di procedere alla ricarica. La ricarica riprenderà automaticamente quando la temperatura sarà rientrata nei valori di sicurezza.
- 3.2.16** La tensione di alimentazione del caricabatterie deve corrispondere a quella dichiarata sulla targa dati dello stesso. NON utilizzare nessun altro tipo di alimentazione.
- 3.2.17** È consigliato l'uso di un apparecchio salvavita sulla linea di alimentazione elettrica. Consultare un elettricista di fiducia.
- 3.2.18** NON danneggiare o calpestare il cavo di alimentazione. NON trascinare il caricabatterie tirando il cavo. NON tirare la spina dalla rete di alimentazione.
- 3.2.19** Un eventuale cavo di prolunga deve avere una sezione superiore a quella del cavo del caricabatterie ed essere dimensionato in base alla sua lunghezza.
- 3.2.20** Se la macchina si blocca perché la batteria è scarica, non insistere a premere il pulsante di avvio altrimenti la batteria si guasta irrimediabilmente.
- 3.2.21** NON scaricare completamente la batteria. Quando la batteria è quasi scarica, ricaricarla immediatamente.

### **3.3 AVVERTENZE: DA FARE**

- 3.3.1 ATTENZIONE.** Tutte le parti conduttrici di corrente DEVONO ESSERE PROTETTE contro il getto dell'acqua.
- 3.3.2 ATTENZIONE.** Il collegamento elettrico dovrà essere eseguito da un elettricista qualificato in conformità alla norma IEC 60364-1. Si raccomanda di prevedere un interruttore differenziale che interrompa l'alimentazione elettrica alla presente macchina se la corrente di dispersione verso terra supera i 30 mA per 30 ms, oppure un dispositivo di controllo del circuito di terra.



- 3.3.3 ATTENZIONE.** DURANTE la fase di avviamento, la macchina può generare disturbi in rete.
- 3.3.4 ATTENZIONE.** Il funzionamento con un interruttore differenziale di sicurezza offre una protezione personale supplementare (30 mA).
- 3.3.5 ATTENZIONE.** Utilizzare solo prolunghe elettriche autorizzate e con sezione di conduzione appropriata.
- 3.3.6 ATTENZIONE.** Disinserire sempre l'interruttore quando si lascia la macchina incustodita.
- 3.3.7 ATTENZIONE.** A causa del rinculo, IMPUGNARE saldamente la pistola quando si tira la leva.
- 3.3.8 ATTENZIONE.** L'acqua fluita nei dispositivi antiriflusso non è considerata potabile.
- 3.3.9 ATTENZIONE.** La manutenzione e/o la riparazione dei componenti elettrici DEVE essere effettuata da personale qualificato.
- 3.3.10 ATTENZIONE.** SCARICARE la pressione residua prima di staccare il tubo dalla macchina.
- 3.3.11 ATTENZIONE.** CONTROLLARE prima di ogni utilizzo e periodicamente il serraggio delle viti ed il buon stato delle parti componenti la macchina, guardare se ci sono parti rotte od usurate.
- 3.3.12 ATTENZIONE.** UTILIZZARE solo detergenti compatibili coi materiali di rivestimento del tubo alta pressione / cavo elettrico.
- 3.3.13 ATTENZIONE.** TENERE persone od animali alla distanza minima di 15 m.
- 3.3.14 ATTENZIONE.** La presente macchina è stata progettata per l'uso con i detergenti forniti o raccomandati dal fabbricante. L'uso di detergenti o prodotti chimici diversi può avere un impatto negativo sulla sua sicurezza.
- 3.3.15 ATTENZIONE.** Evitare il contatto del detergente con la pelle, in particolare con gli occhi! In caso di contatto con gli occhi, risciacquare con acqua pulita e cercare aiuto medico immediato!
- 3.3.16 ATTENZIONE.** Per garantire la sicurezza della macchina, utilizzare soltanto ricambi originali del fabbricante o approvati dal medesimo.
- 3.3.17 ATTENZIONE.** Spegnerla macchina e scollegarla dalla sorgente di alimentazione prima di effettuare operazioni di montaggio, pulizia, regolazione, manutenzione, stoccaggio e trasporto.



**4 INFORMAZIONI GENERALI (FIG. 1)/PAGINA 3****4.1 Uso del manuale**

Il presente manuale è parte integrante della macchina; conservare per future consultazioni. Leggere attentamente prima dell'installazione/uso. In caso di passaggi di proprietà il cedente ha l'obbligo di consegnare il manuale al nuovo proprietario.

**4.2 Consegnare**

La macchina è consegnata all'interno di un imballo di cartone, parzialmente smontato.

La composizione della fornitura è rappresentata in fig. 1.

**4.2.1 Documentazione a corredo**

- A1** Manuale di uso e manutenzione
- A2** Istruzioni per la sicurezza
- A3** Dichiarazione di conformità
- A4** Regole garanzia

**4.3 Smaltimento degli imballi**

I materiali costituenti l'imballo non sono inquinanti per l'ambiente, tuttavia devono essere riciclati o smaltiti secondo la normativa vigente nel paese di utilizzo.

**5 INFORMAZIONI TECNICHE (FIG. 1)/PAGINA 3****5.1 Uso previsto**

La macchina è destinata all'uso individuale per la pulizia di veicoli, macchine, natanti, opere murarie ecc., per rimuovere lo sporco tenace con acqua pulita e detersivi chimici biodegradabili.

Il lavaggio di motori di veicoli è consentito solamente se l'acqua sporca viene smaltita secondo le norme vigenti.

- Temperatura acqua in ingresso: **vedi targa caratteristiche sulla macchina.**

- Pressione acqua in ingresso: **min. 0,1 MPa - max. 0,5 MPa.**

- Temperatura ambientale di funzionamento: **superiore a 0°C.**

**5.2 Operatore**

Per identificare l'operatore addetto all'uso della macchina (professionale o non professionale) vedere l'icona rappresentata in fig. 1.

**5.3 Parti principali**

- B2** Lancia
- B3** Pistola con sicura
- B4** Selettore ECO SPEED/MAX SPEED
- B5** Leva di comando getto d'acqua
- B6** Pulsante di sgancio della batteria
- B7** Indicatore di carica della batteria
- B8** Batteria
- B9** Caricabatterie rapido
- B10** Indicatore ECO SPEED/MAX SPEED
- B11** Indicatore di carica
- C1** Utensile pulizia testina
- C2** Tubo di alimentazione con filtro
- C5** Testina 4in1
- C13** Kit detergente
- F** Regolatore detergente
- L** Filtro acqua

**5.4 Dispositivi di sicurezza**

- Dispositivo di avviamento (**C12**).
- Il dispositivo di avviamento evita l'uso accidentale della macchina.
- Sicura (**D**): evita il getto d'acqua accidentale.

**6 INSTALLAZIONE (FIG. 2)/PAGINA 4****6.1 Montaggio****Attenzione - pericolo!**

Tutte le operazioni d'installazione e montaggio devono essere effettuate con la macchina scollegata dalla batteria. (**B8**).

**6.2 Carica della batteria**

IMPORTANTE! Prima di utilizzare la macchina è necessario effettuare una carica completa della batteria. Non scaricare completamente la batteria per mantenerla efficiente.

Ricaricare soltanto con il caricabatterie specificato dal costruttore. Se utilizzato con altri gruppi di batterie, un caricabatterie non adatto (**B9**) può provocare un rischio di incendio.

Per la sequenza di montaggio vedere fig. 2.

**Attenzione - pericolo!**

Verificare che la rete elettrica corrisponda al voltaggio e alla frequenza (V-Hz) riportata sulla targa di identificazione (fig. 1).

Collegare il caricabatterie rapido (**B9**) all'alimentazione elettrica e inserire la batteria (**B8**) (fig. 5). Durante la ricarica il LED indicatore di carica (**B11**) è rosso. Quando la carica è completa, il LED sul caricabatterie rapido diventa verde fisso; inserire la batteria (**B8**) nello spazio apposito (fig. 2).

La batteria è stata caricata prima della spedizione. Ciò nonostante, la batteria si scarica autonomamente durante il trasporto e lo stoccaggio. È raccomandato di caricare la batteria al primo utilizzo. Sulla batteria è presente un indicatore del livello di carica (**B11**): premere il dispositivo di avviamento (**C12**). A seconda del livello di carica sono visibili uno, due o tre LED verdi. Premere il pulsante di sgancio della batteria (**B6**) per estrarre la batteria (**B8**) dal caricabatterie (**B9**) o dalla macchina. Se l'indicatore di carica (**B11**) è rosso fisso, scollegare la batteria e lasciarla raffreddare, poi ripetere l'operazione di carica (fig. 5). Se l'indicatore di carica (**B11**) rimane rosso fisso, sostituire la batteria.

**Attenzione - pericolo!**

Ricaricare soltanto con il caricabatterie specificato dal costruttore. Se utilizzato con altri gruppi di batterie, un caricabatterie non adatto può provocare un rischio di incendio.

IMPORTANTE! Ricaricare la batteria dopo ogni utilizzo. In caso di inutilizzo prolungato ricaricare la batteria ogni 3 mesi. In caso di evidente calo delle prestazioni ricaricare la batteria. Dopo un certo periodo di utilizzo è necessario sostituire la batteria. I fattori che influenzano la durata della batteria sono: numero dei cicli di carica/scarica, utilizzo gravoso, tempo trascorso dalla fabbricazione, assenza di ricarica e cura, stoccaggio a temperature elevate.

**6.3 Collegamento idrico****Attenzione - pericolo!**

Aspirare solamente acqua filtrata o pulita. Il rubinetto di prelievo acqua dovrebbe garantire una erogazione pari alla portata della macchina.

Collocare la macchina il più vicino possibile alla rete idrica di approvvigionamento.

**6.3.1 Bocche di collegamento**

- Uscita acqua (OUTLET)
- Entrata acqua con filtro (INLET)

**6.3.2 Collegamento alla rete idrica pubblica**

La macchina può essere collegata direttamente alla rete pubblica di distribuzione dell'acqua potabile (fig. 2).

**6.3.3 Aspirazione di acqua da contenitori aperti**

- 1) Collegare il tubo di alimentazione con filtro all'entrata dell'acqua ed immergerlo a fondo nel contenitore.
- 2) Sfiatare la macchina.
  - a) Svitare la lancia.
  - b) Avviare la macchina ed aprire la pistola affinché l'acqua che fuoriesce sia priva di bolle d'aria.
- 3) Spegnerla la macchina e riavvitare la lancia.

Nota: l'altezza massima di aspirazione è di 0,5 m. È consigliato riempire il tubo di aspirazione prima dell'utilizzo.

**7 REGOLAZIONI (FIG. 3)/PAGINA 5****7.1 Regolazione della testina**

Agire sulla testina (**C5**) per regolare il getto d'acqua.

**7.2 Regolazione del detergente**

Montare il kit detergente (**C13**) come illustrato in figura.

Agire sul regolatore (**F**) per dosare la quantità di detergente da erogare.

**8 INFORMAZIONI D'USO (FIG. 4)/PAGINA 6****8.1 Comandi**

- Dispositivo di avviamento (C12) e leva di comando getto d'acqua (B5).

Mettere il SELETTORE DI VELOCITÀ (B4) su ECO SPEED per utilizzare la macchina in modalità "Risparmio energetico" (LED acceso) in modo da consumare meno acqua ed energia.

Mettere il SELETTORE DI VELOCITÀ (B4) su MAX SPEED per utilizzare la macchina in modalità "Massima potenza" (LED spento) per lavorare alle prestazioni massime.

Rilasciare il dispositivo di avviamento (C12) e la leva di comando getto d'acqua (B5) per arrestare il funzionamento della macchina.

**8.2 Avviamento** (vedi fig. 4)

- 1) Aprire completamente il rubinetto della rete idrica.
- 2) Disinserire la sicura (D).
- 3) Azionare il dispositivo di avviamento (C12) e la leva di comando getto d'acqua (B5) per alcuni secondi e mettere in funzione la macchina mettendo il SELETTORE DI VELOCITÀ (B4) nella posizione di lavoro desiderata ON/ECO SPEED o ON/MAX SPEED.

**Attenzione - pericolo!**

**Prima di mettere in funzione la macchina, assicurarsi che sia correttamente alimentata dall'acqua; l'utilizzo a secco danneggia la macchina. Durante il funzionamento non coprire le griglie di ventilazione.**

**Per evitare danneggiamenti alla macchina evitare il funzionamento a secco e controllare che la macchina sia adeguatamente alimentata con acqua.**

**8.3 Arresto**

- 1) Chiudere il rubinetto della rete idrica.
- 2) Azionare il dispositivo di avviamento (C12) e la leva di comando getto d'acqua (B5) e scaricare la pressione all'interno delle tubazioni.
- 3) Inserire la sicura (D).

**8.4 Riavviamento**

- 1) Disinserire la sicura (D).
- 2) Azionare il dispositivo di avviamento (C12) e la leva di comando getto d'acqua (B5) e scaricare la pressione all'interno delle tubazioni.
- 3) Mettere il SELETTORE DI VELOCITÀ (B4) nella posizione di lavoro desiderata ON/ECO SPEED o ON/MAX SPEED.

**8.5 Messa fuori servizio**

- 1) Chiudere il rubinetto della rete idrica.
- 2) Scaricare la pressione residua dalla pistola fino alla fuoriuscita di tutta l'acqua dalla macchina.
- 3) Rimuovere la batteria (B8).
- 4) Svuotare e lavare il serbatoio detergente a fine lavoro. Per il lavaggio del serbatoio utilizzare acqua pulita al posto del detergente.
- 5) Inserire la sicura (D) della pistola.

**8.6 Rifornimento ed uso del detergente**

**Il detergente deve essere erogato con gli accessori e secondo le modalità previsti al punto 7.2.**

**8.7 Consigli per il corretto lavaggio**

Sciogliere lo sporco applicando sulla superficie secca il detergente miscelato all'acqua.

Sulle superfici verticali operare dal basso verso l'alto. Lasciare agire per 1÷2 minuti, senza lasciare però asciugare la superficie. Agire con il getto ad alta pressione ad una distanza maggiore di 30 cm, cominciando dal basso. Evitare che il risciacquo coli sulle superfici non lavate.

In taluni casi per rimuovere lo sporco è necessaria l'azione meccanica delle spazzole per lavaggio.

Una buona azione lavante dipende in egual misura dalla pressione e dal volume di acqua.

**9 MANUTENZIONE (FIG. 5)/PAGINA 7**

Tutti gli interventi manutentivi non compresi in questo capitolo devono essere effettuati presso un Centro di vendita e assistenza autorizzato.

**9.1 Pulizia della testina**

- 1) Smontare la lancia dalla testina.
- 2) Togliere lo sporco dal foro della testina con l'utensile (C1).

**9.2 Pulizia del filtro**

Verificare il filtro aspirazione (L) prima di ogni utilizzo e, nel caso sia necessario, procedere alla pulizia come indicato.

**9.3 Manutenzione della batteria**

Controllare la carica della batteria (B7). Caricare in tempo in caso di carica bassa. In caso di carica bassa per un periodo di tempo prolungato, le prestazioni della batteria si riducono. Dopo un lungo periodo di stoccaggio, la batteria deve essere caricata e scaricata più volte per raggiungere la massima efficienza.

**9.4 Ricarica e stoccaggio della batteria**

Per prolungare la vita utile della batteria (B8) evitare di ricaricarla subito dopo una scarica completa e farla raffreddare (B9) per alcuni minuti. Per garantire una temperatura di esercizio costante del prodotto e prolungare il periodo di lavoro e la vita utile della batteria, evitare di usare la batteria quando è calda.

**9.5 Rimessaggio**

Prima del rimessaggio invernale, far funzionare la macchina con liquido antigelo non aggressivo e non tossico.

Mettere la macchina in luogo asciutto e protetto dal gelo.

**10 STOCCAGGIO E TRASPORTO (FIG. 5)/PAGINA 7**

Stoccare gli accessori come previsto in fig. 5.

Trasportare la macchina come previsto in fig. 5.

## 11 INFORMAZIONI SUI GUASTI

Inconveniente	Possibile causa	Rimedio
La macchina non raggiunge la pressione prescritta	Testina usurata	Sostituire testina
	Filtro acqua sporco	Pulire il filtro (L) (fig. 5)
	Alimentazione insufficiente acqua	Aprire completamente il rubinetto della rete idrica
	Aspirazione d'aria	Controllare i raccordi
	Aria nella macchina	Spegnere la macchina ed azionare la pistola fino alla fuoriuscita di un getto continuo. Riaccendere.
	Altezza di aspirazione da contenitore aperto superiore a 0,5 m	Ridurre l'altezza di aspirazione
La macchina ha improvvisi sbalzi di pressione	Aspirazione acqua da serbatoio esterno	Collegare la macchina alla rete idrica pubblica
	Testina otturata	Pulire la testina (fig. 5)
	Filtro aspirazione (L) sporco	Pulire il filtro (L) (fig. 5)
Perdite d'acqua	Guarnizioni di tenuta usurate	Sostituire le guarnizioni presso un Centro di Assistenza Tecnica autorizzato
Non aspira detergente	Detergente troppo denso	Diluire con acqua
La macchina non si accende	Batteria scarica (B7)	Effettuare una ricarica completa della batteria
	Batteria (B8) non inserita correttamente nell'alloggiamento della macchina	Rimuovere la batteria e reinserirla correttamente
	La batteria è surriscaldata ed è intervenuta la protezione interna autoripristinabile	Attendere che la batteria si raffreddi
	Macchina o batteria guaste	Sostituire la batteria e/o rivolgersi a un Centro di Assistenza autorizzato
La batteria non si carica	Caricabatterie non collegato correttamente alla batteria	Scollegare il caricabatterie e ricollegarlo correttamente
	Caricabatterie (B9) o batteria non pronti per la ricarica. Batteria surriscaldata.	Attendere che la batteria (B8) si raffreddi
	Caricabatterie o batteria guasti	Sostituire il caricabatterie e la batteria e/o rivolgersi a un Centro di Assistenza autorizzato
La macchina si arresta durante il funzionamento	Batteria scarica	Effettuare una ricarica completa della batteria (B8)
	La batteria (B8) è surriscaldata ed è intervenuta la protezione interna autoripristinabile	Attendere che la batteria si raffreddi

## Dichiarazione di conformità CE

Noi di Annovi Reverberi S.p.A. dichiariamo che la(e) seguente(i) macchina(e) AR Blue Clean:

Denominazione della macchina    Idropistola a batteria  
N. modello    BC250 DSS

è(sono) conforme(i) alle seguenti direttive europee: 2014/35/UE, 2012/19/UE, 2014/30/UE, 2000/14/CE

ed è(sono) prodotta(e) nel rispetto delle seguenti norme o dei seguenti documenti standardizzati: EN 60335-1; EN 60335-2-54; EN 62233; EN 55014-1; EN 55014-2; EN ISO 3744;

Nome e indirizzo della persona incaricata di rilasciare il fascicolo tecnico: Stefano Reverberi / AR Managing Director Via ML King, 3 - 41122 Modena. Italia

La procedura di valutazione della conformità richiesta dalla direttiva 2000/14/CE è stata eseguita in osservanza all'Allegato V

Data: 25.08.2022

**MODENA (I)**

Stefano Reverberi



Managing Director

## GARANZIA

La validità della garanzia è regolamentata dalle normative vigenti nel paese in cui il prodotto viene commercializzato (salvo diverse indicazioni del produttore). Se il prodotto risulta difettoso per qualità del materiale, della costruzione o per mancata conformità durante il periodo di validità della garanzia il fabbricante garantisce la sostituzione delle parti difettose, provvede alla riparazione dei prodotti se ragionevolmente usurati oppure alla loro sostituzione.

La garanzia non copre componenti soggetti a normale usura (valvola, pistone, guarnizione acqua, guarnizione olio, molle, anelli OR, accessori come tubo, pistola, spazzole, ruote, ecc.);

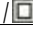
La garanzia non copre difetti causati da o risultati da:

- uso scorretto, uso non ammesso, negligenza,
- noleggio o uso professionale qualora il prodotto sia stato venduto per uso domestico,
- mancata osservazione delle norme di manutenzione previste nell'apposito libretto,
- riparazioni eseguite da personale o centri non autorizzati,
- impiego di ricambi o accessori non originali,
- danni causati dal trasporto, da oggetti o sostanze estranee, sinistro,
- problemi di immagazzinaggio o stoccaggio.

Per attivare la garanzia è necessario esibire la prova d'acquisto.

**Per assistenza, contattare il punto vendita dove è stato fatto l'acquisto.**

## Dati tecnici

	Dati tecnici	Unità	BC250 DSS
Macchina	Portata massima	l/min	2,9
	Pressione massima	MPa	2,4
	Tensione	V~	18
	Tipo/dimensioni del motore	W	250
	Temperatura di alimentazione massima	°C	40
	Pressione di alimentazione massima	MPa	0,5
	Peso	kg	2,5
Caricabatterie	Classe di protezione caricabatterie	-	
	Tensione in ingresso caricabatterie	V/Hz	220-240 ~ / 50-60
	Tensione in uscita caricabatterie	V~	20
	Media corrente in uscita caricabatterie	Ah	2
Batteria agli ioni di litio	Capacità batteria	Ah	2,5
	Autonomia della batteria (modalità ECO SPEED/MAX SPEED)	min	21/11
	Tempo di ricarica	h	1,5

**Con riserva di modifiche tecniche!**

## 1 SICHERHEITSANWEISUNGEN


- 1.1** Bei dem von Ihnen erworbenen Produkt handelt es sich um eine hochtechnisierte Maschine von einem der erfahrensten europäischen Hersteller von Hochdruckreinigern. Lesen Sie die vorliegende Bedienungsanleitung aufmerksam durch und befolgen Sie bei jedem Gebrauch der Maschine alle in ihr enthaltenen Anweisungen, um alle Leistungsmerkmale der Maschine nutzen zu können. Beim Anschließen, beim Gebrauch und bei der Wartung der Maschine sind alle erforderlichen Vorsichtsmaßnahmen zu treffen, um die eigene Sicherheit und die der in unmittelbarer Nähe befindlichen Personen zu gewährleisten. Lesen Sie die Sicherheitsvorschriften aufmerksam durch und beachten Sie sie genau, da andernfalls die Gefahr von Personen- und Sachschäden besteht.

## 2 SCHILDER UND SICHERHEITZEICHEN

- 2.1** Beachten Sie die Schilder und Sicherheitszeichen, die an der Maschine angebracht und in dieser Bedienungsanleitung abgebildet sind. Es sind nur die Sicherheitszeichen an der Maschine angebracht bzw. in der Bedienungsanleitung abgebildet, die für den sicheren Gebrauch des Modells zweckdienlich sind. Achten Sie darauf, dass die an der Maschine angebrachten Schilder und Sicherheitszeichen stets unversehrt und gut lesbar sind. Andernfalls sind sie durch neue Schilder bzw. Zeichen zu ersetzen, die an den ursprünglichen Stellen anzubringen sind.

 Warnung – Achtung – Gefahr

  Lesen Sie diese Bedienungsanleitung vor Gebrauch aufmerksam durch.


 Symbol E3 – Es weist darauf hin, dass die Maschine für den nicht gewerblichen Gebrauch (Einsatz im Haushalt) bestimmt ist. Personen mit eingeschränkten körperlichen, sensorischen oder geistigen Fähigkeiten bzw. mangelnder Erfahrung und Kenntnis dürfen die Maschine nur unter Aufsicht und erst dann benutzen, nachdem sie in deren sicheren Gebrauch eingewiesen wurden und die mit deren Gebrauch verbundenen Gefahren nachweislich verstanden haben.


 Gefahr durch bewegliche Teile. Nicht berühren.


0 Wahlschalter "OFF"



I  - II  Wahlschalter "ECO SPEED" - "MAX SPEED"

 Diese Maschine hat die Schutzklasse III. Das heißt, dass sie mit einer verstärkten oder einer doppelten Isolierung ausgestattet ist.

 Diese Maschine entspricht den einschlägigen europäischen Richtlinien.


 Symbol E1 – Es weist darauf hin, dass diese Maschine **nicht mit dem Hausmüll entsorgt** werden darf. Sie kann beim Kauf einer neuen Maschine an den Händler zurückgegeben werden. Die elektrischen und elektronischen Komponenten der Maschine dürfen nicht zweckwidrig wiederverwendet werden, da sie gesundheitsschädliche Stoffe enthalten.

 Gehörschutz benutzen.


 Gesichtsschutz benutzen.


 Atemschutz benutzen.


 Handschutz benutzen.

 Fußschutz benutzen.

 Schutzkleidung benutzen.

 Die Maschine NICHT auf leicht entflammaren Untergründen (z.B. Papier, Stoffe, Holz usw.) oder in entflammaren bzw. explosionsfähigen Bereichen verwenden. Anderenfalls sind Brände infolge von Überhitzungen nicht auszuschließen.

 Keiner Temperatur über 45 °C aussetzen.

 Wiederaufladbarer Lithium-Ionen-Akku.



### 3 SICHERHEITSVORSCHRIFTEN/RESTRISIKEN

#### 3.1 WARNHINWEISE: UNZULÄSSIG

- 3.1.1 **ACHTUNG.** Kindern darf NICHT erlaubt werden, die Maschine zu benutzen oder mit ihr zu spielen.
- 3.1.2 **ACHTUNG.** Die Maschine NICHT mit entzündbaren, giftigen bzw. mit solchen Flüssigkeiten betreiben, die seinen ordnungsgemäßen Betrieb beeinträchtigen könnten. Es ist verboten, die Maschine in entzündlicher oder explosiver Atmosphäre zu betreiben.
- 3.1.3 **ACHTUNG. EXPLOSIONSGEFAHR. KEINE** entzündlichen Flüssigkeiten versprühen.
- 3.1.4 **ACHTUNG.** Den Wasserstrahl NICHT auf Personen oder Tiere richten.
- 3.1.5 **ACHTUNG.** Den Wasserstrahl NICHT auf die Maschine selbst, elektrische Komponenten bzw. andere Elektrogeräte richten.
- 3.1.6 **ACHTUNG.** Die Maschine NICHT verwenden, wenn sich in seinem Aktionsradius Personen aufhalten, die keine Schutzkleidung tragen.
- 3.1.7 **ACHTUNG.** Den Wasserstrahl NICHT auf sich selbst oder andere Personen richten, um die Bekleidung oder die Schuhe zu reinigen.
- 3.1.8 **ACHTUNG.** Die Maschine NICHT bei Regen im Freien betreiben.
- 3.1.9 **ACHTUNG.** Die Maschine darf NICHT von Kindern, Personen mit eingeschränkten geistigen Fähigkeiten oder Personen, die die Bedienungsanleitung nicht verstanden haben, verwendet werden.
- 3.1.10 **ACHTUNG.** Den Stecker bzw. die Steckdose NIEMALS mit nassen Händen anfassen.
- 3.1.11 **ACHTUNG.** Die Maschine NICHT in Betrieb nehmen, wenn sein Netzkabel beschädigt ist. Sollte das Netzkabel beschädigt sein, muss man es vom Hersteller, einem autorisierten Kundendienstzentrum oder einem Fachmann austauschen lassen, damit der sichere Betrieb der Maschine gewährleistet bleibt.
- 3.1.12 **ACHTUNG.** Die Maschine NICHT verwenden, wenn das Netzkabel oder andere wichtige Teile, z.B. die Sicherheitsvorrichtungen oder die Pistole, beschädigt sind.
- 3.1.13 **ACHTUNG.** Den Hebel der Pistole NICHT in der Betriebsstellung blockieren.
- 3.1.14 **ACHTUNG.** Kontrollieren, ob an der Maschine das vorgesehene Typenschild angebracht ist. Anderenfalls den Händler hiervon unterrichten. Maschinen ohne Typenschild dürfen NICHT in Betrieb genommen werden, da sie als nicht vorschriftsmäßig gekennzeichnete Maschinen einzustufen sind und somit eine potenzielle Gefahrenquelle darstellen.



- 3.1.15 ACHTUNG.** KEINE unbefugten Eingriffe am Regelventil und an den Sicherheitsvorrichtungen vornehmen und deren Einstellungen nicht verändern.
- 3.1.16 ACHTUNG.** Den Originaldurchmesser des Düsenstrahls NICHT verändern.
- 3.1.17 ACHTUNG.** Es ist verboten, andere als die für das jeweilige Modell bestimmten Originalzubehör- und Originalersatzteile zu verwenden. Es ist verboten, an der Maschine Änderungen vorzunehmen. Unbefugte Änderungen führen zum Erlöschen der Konformitätserklärung und befreien den Hersteller von jeder zivil- und strafrechtlichen Verantwortung.
- 3.2 SICHERHEITSHINWEISE BEZÜGLICH DES AKKUS UND DES LADEGERÄTS**
- 3.2.1** Das Gehäuse des Akkus NICHT demontieren oder aufreißen. Nicht gegen den Akku schlagen und ihn nicht auf den Boden fallen lassen. Beschädigte Akkus können erhebliche Gefahren verursachen.
- 3.2.2** Den Akku KEINER Hitze und KEINEM Feuer aussetzen. KEINEM direkten Sonnenlicht aussetzen. NICHT innerhalb von Fahrzeugen liegen lassen. KEINER Temperatur über 45 °C aussetzen.  
Explosionsgefahr.
- 3.2.3** Bei einem unsachgemäß verwendeten Akku können Dämpfe austreten. Betroffene Räume lüften und bei Bedarf einen Arzt zu Rate ziehen.
- 3.2.4** Akkus und elektrische Geräte außerhalb der Reichweite von Kindern aufbewahren. Generell sollte Kindern der Zugriff auf elektrische Geräte nicht möglich sein.
- 3.2.5** KEINEN metallischen Gegenstand in das Akkufach einführen. Den Akku NICHT zusammen mit anderen metallischen Gegenständen (z.B. Werkzeugkasten) oder mit anderen Akkus oder Batterien lagern.  
Kurzschlussgefahr.
- 3.2.6** Das Ladegerät nur in geschlossenen, vor Regen und Feuchtigkeit geschützten Bereichen verwenden. Anderenfalls besteht Stromschlaggefahr.
- 3.2.7** Das Ladegerät immer sauber halten. Staub und Schmutz verhindern ein korrektes Aufladen.
- 3.2.8** Vor jedem Einsatz das Ladegerät, das Kabel und den Netzstecker kontrollieren. Bei Schäden oder Defekten das Ladegerät nicht verwenden. Das Ladegerät niemals öffnen und nur von qualifizierten Fachkräften reparieren lassen, die hierzu nur Original-Ersatzteile verwenden dürfen.
- 3.2.9** Das Ladegerät NICHT auf leicht entflammaren Untergründen (z.B. Papier, Stoffe, Holz usw.) oder in entflammaren bzw. explosionsfähigen Bereichen verwenden. Anderenfalls sind Brände infolge von Überhitzungen nicht auszuschließen.



- 3.2.10** Den Akku bei Umgebungstemperaturen zwischen 10 °C und 35 °C aufladen. Niedrigere oder höhere Temperaturen können den Akku schädigen und das normale Aufladen verhindern.
- 3.2.11** Das Ladegerät vom Stromnetz trennen, wenn es nicht verwendet wird. Das Ladegerät NICHT mit dem vollständig aufgeladenen Akku eingeschaltet lassen. Anderenfalls sind Unfälle nicht auszuschließen.
- 3.2.12** Es ist normal, wenn das Ladegerät und der Akku sich während des Aufladens erhitzen. Zwischen zwei aufeinanderfolgenden Ladevorgängen ist es jedoch erforderlich, beide bis auf die Umgebungstemperatur abkühlen zu lassen. Hohe Temperaturen können Defekte oder die Explosion des Akkus verursachen.
- 3.2.13** Die Akkus ersetzen, die das Ende ihrer Betriebslebensdauer erreicht haben. Entlädt sich der Akku äußerst schnell, und/oder fallen die Aufladezyklen sehr kurz aus, bedeutet dies, dass der Akku verbraucht und demnach zu ersetzen ist.
- 3.2.14** Ausschließlich Original-Ersatzakkus verwenden, deren Typ und Eigenschaften mit denen des ursprünglich im Lieferumfang der Maschine enthaltenen Akkus übereinstimmen. Der Gebrauch von Akkus, deren Typ und Spannung von den Vorgaben abweichen, kann die Maschine schädigen und zur Gefahr werden. Ausschließlich Original-Ersatzteile verwenden.
- 3.2.15** Der Akku ist mit einem sich selbst rücksetzenden Überhitzungsschutz ausgestattet, der das Aufladen stoppt, sollten zu hohe Temperaturen erreicht werden. Den Akku einige Minuten vom Ladegerät trennen, bevor das Aufladen fortgesetzt wird. Der Ladevorgang wird automatisch wieder aufgenommen, sobald die Temperatur wieder innerhalb des sicheren Wertebereichs liegt.
- 3.2.16** Die Versorgungsspannung des Ladegeräts muss mit dem auf dem Datenschild des Ladegeräts angegebenen Wert übereinstimmen. Auf KEINEN Fall mit einer anderen Versorgungsspannung speisen.
- 3.2.17** Es empfiehlt sich, einen Schutzschalter an der Stromversorgungsleitung installieren zu lassen. Hierzu einen erfahrenen Elektriker kontaktieren.
- 3.2.18** Darauf achten, dass das Stromversorgungskabel NICHT beschädigt und NICHT darauf getreten wird. Das Ladegerät NICHT am Kabel ziehen. Den Netzstecker NICHT vom Versorgungsnetz abziehen.
- 3.2.19** Ein eventuelles Verlängerungskabel muss einen größeren Querschnitt als der des Kabels des Ladegeräts aufweisen und je nach Länge entsprechend dimensioniert sein.
- 3.2.20** Hält die Maschine aufgrund des entladenen Akkus an, auf keinen Fall darauf beharren, den Startschalter weiter zu betätigen, da sonst der Akku irreparabel geschädigt wird.
- 3.2.21** Den Akku NICHT vollständig entladen. Ist der Akku nahezu entladen, das Aufladen unverzüglich ausführen.



### 3.3 WARNHINWEISE: ERFORDERLICH

- 3.3.1 **ACHTUNG.** Sämtliche stromführenden Teile **MÜSSEN** gegen den Wasserstrahl **GESCHÜTZT SEIN.**
- 3.3.2 **ACHTUNG.** Der elektrische Anschluss muss von einem Fachmann in Einklang mit der Norm IEC 60364-1 ausgeführt werden. Es sollte ein FI-Schalter installiert werden, der die Stromversorgung unterbricht, wenn der Fehlerstrom gegen Erde 30 mA für die Dauer von 30 ms überschreitet. Alternativ kann ein Gerät zur Schutzleiterüberwachung installiert werden.
- 3.3.3 **ACHTUNG.** **BEIM ANLAUF** kann die Maschine Netzstörungen verursachen.
- 3.3.4 **ACHTUNG.** Der Betrieb mit einem Fehlerstromschutzschalter (30 mA) bietet zusätzliche persönliche Sicherheit.
- 3.3.5 **ACHTUNG.** Ausschließlich vorschriftsmäßige Verlängerungskabel mit einem angemessenen Querschnitt verwenden.
- 3.3.6 **ACHTUNG.** Stets den Schalter ausschalten, wenn die Maschine unbeaufsichtigt gelassen wird.
- 3.3.7 **ACHTUNG.** Die Pistole beim Betätigen des Hebels wegen dem druckbedingten Rückstoß **GUT FESTHALTEN.**
- 3.3.8 **ACHTUNG.** Wasser, das durch einen Systemtrenner geflossen ist, gilt nicht mehr als Trinkwasser.
- 3.3.9 **ACHTUNG.** Die Wartung bzw. Reparatur der elektrischen Bauteile **DARF NUR** durch Fachpersonal erfolgen.
- 3.3.10 **ACHTUNG.** Vor dem Lösen des Schlauchs von der Maschine unbedingt den Restdruck **ABLASSEN.**
- 3.3.11 **ACHTUNG.** Vor jedem Gebrauch sowie in regelmäßigen Zeitabständen den Festsitz der Schrauben und Muttern **KONTROLLIEREN** und die Komponenten der Maschine auf Bruch bzw. Verschleiß überprüfen.
- 3.3.12 **ACHTUNG.** **NUR** solche Reinigungsmittel **VERWENDEN**, die mit dem Material der Ummantelung des Hochdruckschlauchs und des Netzkabels verträglich sind.
- 3.3.13 **ACHTUNG.** Personen und Tiere müssen sich in einem Sicherheitsabstand von mindestens 15 m **AUFHALTEN.**
- 3.3.14 **ACHTUNG.** Diese Maschine wurde für den Betrieb mit dem vom Hersteller gelieferten oder empfohlenen Reinigungsmitteln konzipiert. Die Verwendung von anderen Reinigungsmitteln oder chemischen Produkten kann sich nachteilig auf deren Sicherheit auswirken.



- 3.3.15 ACHTUNG.** Den Kontakt der Haut und vor allem der Augen mit dem Reinigungsmittel unbedingt vermeiden! Nach Augenkontakt sofort mit reichlich Wasser ausspülen und unverzüglich ärztliche Hilfe in Anspruch nehmen!
- 3.3.16 ACHTUNG.** Zur Gewährleistung der Sicherheit der Maschine ausschließlich Originalersatzteile des Herstellers oder vom Hersteller zugelassene Ersatzteile verwenden.
- 3.3.17 ACHTUNG.** Die Maschine vor der Ausführung von Arbeiten zur Montage, Reinigung, Einstellung, Wartung, Lagerung und zum Transport ausschalten und vom Stromnetz trennen.



**4 ALLGEMEINE INFORMATIONEN (ABB. 1)/SEITE 3****4.1 Gebrauch der Bedienungsanleitung**

Die vorliegende Bedienungsanleitung ist ein wesentlicher Bestandteil der Maschine und muss sorgfältig aufbewahrt werden, damit sie auch später jederzeit zu Rate gezogen werden kann. Die Bedienungsanleitung vor der Installation und dem Gebrauch aufmerksam durchlesen. Der Eigentümer ist verpflichtet, die Bedienungsanleitung im Falle der Veräußerung der Maschine dem neuen Eigentümer zu übergeben.

**4.2 Lieferung**

Die Maschine wird teilweise zerlegt in einem Karton verpackt geliefert.

Der Lieferumfang ist in Abb. 1 dargestellt.

**4.2.1 Beiliegende Dokumentation**

- A1** Bedienungs- und Wartungsanleitung
- A2** Sicherheitsanweisungen
- A3** Konformitätserklärung
- A4** Garantiebedingungen

**4.3 Entsorgung der Verpackung**

Die Verpackungsmaterialien sind nicht umweltschädlich, müssen jedoch in jedem Fall in Einklang mit den im Verwendungsland geltenden Bestimmungen entsorgt bzw. recycelt werden.

**5 TECHNISCHE INFORMATIONEN (ABB. 1)/SEITE 3****5.1 Bestimmungsgemäße Verwendung**

Die Maschine ist zum Betrieb durch eine Person zum Reinigen von Fahrzeugen, Maschinen, Booten, Mauerwerken usw. bestimmt, um hartnäckige Verschmutzungen mit sauberem Wasser und biologisch abbaubaren chemischen Reinigungsmitteln zu entfernen.

Das Waschen von Fahrzeugmotoren ist nur dann erlaubt, wenn das Abwasser vorschriftsmäßig entsorgt wird.

- Wasserzulauftemperatur: **siehe Typenschild auf der Maschine.**
- Wasserzulaufdruck: **mind. 0,1 MPa – max. 0,5 MPa.**
- Betriebsumgebungstemperatur: **über 0 °C.**

**5.2 Bedienungsperson**

Die Anforderungen an die Bedienungsperson hängen davon ab, ob die Maschine für den gewerblichen oder den nicht gewerblichen Gebrauch bestimmt ist. Siehe hierzu das entsprechende Symbol in Abb. 1.

**5.3 Wichtigste Teile**

- B2** Lanze
- B3** Pistole mit Verriegelung
- B4** Wahlschalter ECO SPEED/MAX SPEED
- B5** Wasserstrahl-Abzugshebel
- B6** Ausklinktaste des Akkus
- B7** Ladeanzeiger des Akkus
- B8** Akku
- B9** Schnellladegerät
- B10** Anzeiger ECO SPEED/MAX SPEED
- B11** Ladeanzeiger
- C1** Reinigungswerkzeug für Düse
- C2** Zulaufschlauch mit Filter
- C5** 4-in-1-Düse
- C13** Reinigungsmittel-Set
- F** Regler für Reinigungsmittel
- L** Wasserfilter

**5.4 Sicherheitsvorrichtungen**

- Geräteschalter (**C12**).  
Der Geräteschalter verhindert den unbeabsichtigten Betrieb der Maschine.
- Verriegelung (**D**): Sie sperrt den Hebel und verhindert so dessen ungewollte Betätigung.

**6 INSTALLATION (ABB. 2)/SEITE 4****6.1 Montage****Achtung – Gefahr!**

**Die Maschine muss zur Ausführung aller Installations- und Montagearbeiten vom Akku getrennt sein. (B8).**

**6.2 Aufladen des Akkus**

**WICHTIG!** Vor der Nutzung der Maschine muss der Akku vollständig aufgeladen werden. Den Akku nicht vollständig entladen, um dessen Funktionstüchtigkeit nicht zu beeinträchtigen.

Nur mit dem vom Hersteller vorgegebenen Ladegerät aufladen. Ein ungeeignetes Ladegerät (**B9**) kann bei Verwendung an anderen Akku-/Batterieguppen einen Brand auslösen.

Für die Reihenfolge der Montagearbeiten siehe **Abb. 2**.

**Achtung – Gefahr!**

**Sicherstellen, dass Netzspannung und -frequenz den Angaben auf dem Typenschild (V-Hz) entsprechen (Abb. 1).**

Das Schnellladegerät (**B9**) am Stromnetz anschließen und den Akku (**B8**) einfügen (Abb. 5). Während des Aufladens leuchtet die LED des Ladeanzeigers (**B11**) rot auf. Ist der Akku vollständig aufgeladen, leuchtet die LED am Schnellladegerät dauerhaft grün auf; den Akku (**B8**) in die vorgesehene Position einfügen (Abb. 2).

Der Akku wurde vor der Anlieferung im Werk aufgeladen. Während des Transports und der Lagerung entlädt sich der Akku jedoch autonom. Vor dem ersten Gebrauch empfiehlt sich deshalb das Aufladen des Akkus.

Am Akku befindet sich ein Ladeanzeiger (**B11**): den Geräteschalter (**C12**) drücken. Je nach Ladestand sind eine, zwei oder drei grüne LED sichtbar. Zur Entnahme des Akkus (**B8**) aus dem Ladegerät (**B9**) oder der Maschine die Akku-Ausklinktaste (**B6**) drücken. Leuchtet der Ladeanzeiger (**B11**) dauerhaft rot auf, den Akku vom Anschluss trennen und abkühlen lassen; anschließend den Ladevorgang wiederholen (Abb. 5). Leuchtet der Ladeanzeiger (**B11**) weiterhin ständig rot auf, muss der Akku ersetzt werden.

**Achtung – Gefahr!**

**Nur mit dem vom Hersteller vorgegebenen Ladegerät aufladen. Ein ungeeignetes Ladegerät kann bei Verwendung an anderen Akku-/Batterieguppen einen Brand auslösen.**

**WICHTIG!** Den Akku nach jedem Gebrauch aufladen. Bei längerem Nichtgebrauch den Akku alle 3 Monate aufladen. Bei offensichtlicher Leistungsabnahme den Akku aufladen. Nach einer bestimmten Zeit der Nutzung muss der Akku ersetzt werden. Folgende Faktoren beeinflussen die Lebensdauer des Akkus: Anzahl der Lade-/Entladezyklen, intensive Nutzung, ab der Herstellung vergangene Zeit, Nichtausführung von Ladevorgängen und fehlende Pflege, Lagerung bei hohen Temperaturen.

**6.3 Wasseranschluss****Achtung – Gefahr!**

**Nur gefiltertes oder sauberes Wasser ansaugen. Der Wasserhahn sollte mindestens eine der Fördermenge der Maschine entsprechende Wassermenge liefern.**

Die Maschine so nahe wie möglich am Wasseranschluss aufstellen.

**6.3.1 Anschlussstutzen**

- Wasserauslass (OUTLET)
- Wasserzulauf mit Filter (INLET)

**6.3.2 Anschluss an das öffentliche Wassernetz**

Die Maschine kann direkt am öffentlichen Trinkwassernetz angeschlossen werden (**Abb. 2**).

**6.3.3 Wasseransaugung aus offenen Behältern**

- 1) Den Zulaufschlauch mit Filter mit dem Wasserzulaufanschluss verbinden und das andere Ende bis zum Boden in den Behälter eintauchen.
- 2) Die Maschine entlüften.
  - a) Die Lanze abschrauben.
  - b) Die Maschine einschalten und die Pistole betätigen, bis blasenfreies Wasser austritt.

- 3) Die Maschine ausschalten und die Lanze wieder anschrauben.  
Hinweis: Die Saughöhe darf höchstens 0,5 m betragen. Es empfiehlt sich, den Saugschlauch vor der Verwendung zu füllen.

## 7 EINSTELLUNGEN (ABB. 3)/SEITE 5

- 7.1 Einstellung der Düse**  
Den Wasserstrahl an der Düse (C5) regulieren.
- 7.2 Einstellung des Reinigungsmittels**  
Den Reinigungsmittel-Set (C13) wie in der Abbildung dargestellt montieren.  
Die abzugebende Reinigungsmittelmenge mit dem Regler (F) dosieren.

## 8 INFORMATIONEN ZUM GEBRAUCH (ABB. 4)/SEITE 6

- 8.1 Bedieneinrichtungen**  
- Geräteschalter (C12) und Wasserstrahl-Abzugshebel (B5).  
Den GESCHWINDIGKEITS-WAHLSCHALTER (B4) auf ECO SPEED stellen, um die Maschine in der Betriebsart "Economy" – Energieeinsparung (LED eingeschaltet) zu nutzen und somit weniger Wasser und Energie zu verbrauchen.  
Den GESCHWINDIGKEITS-WAHLSCHALTER (B4) auf MAX SPEED stellen, um die Maschine in der Betriebsart "Power Max" – Höchstleistung (LED ausgeschaltet) zu nutzen und somit mit maximaler Leistung zu arbeiten.  
Den Geräteschalter (C12) und den Wasserstrahl-Abzugshebel (B5) loslassen, um den Betrieb der Maschine zu stoppen.
- 8.2 Einschalten** (siehe Abb. 4)  
1) Den Wasserhahn vollständig öffnen.  
2) Die Verriegelung (D) der Pistole lösen.  
3) Den Geräteschalter (C12) und den Wasserstrahl-Abzugshebel (B5) einige Sekunden lang betätigen und die Maschine durch Positionierung des GESCHWINDIGKEITS-WAHLSCHALTERS (B4) in die gewünschte Betriebsstellung ON/ECO SPEED oder ON/MAX SPEED in Gang setzen.



### **Achtung – Gefahr!**

**Vor der Inbetriebnahme der Maschine sicherstellen, dass es ordnungsgemäß mit Wasser versorgt wird. Wenn es trocken läuft, kann es Schaden nehmen. Während des Betriebs darauf achten, dass die Lüftungsgitter nicht verdeckt sind.**

**Die Maschine kann durch Trockenlauf Schaden nehmen. Daher ist darauf zu achten, dass es ordnungsgemäß mit Wasser versorgt wird.**

- 8.3 Ausschalten**  
1) Den Wasserhahn schließen.  
2) Den Geräteschalter (C12) und den Wasserstrahl-Abzugshebel (B5) betätigen, um den Druck aus den Leitungen abzulassen.  
3) Die Verriegelung (D) der Pistole betätigen.
- 8.4 Neustart**  
1) Die Verriegelung (D) der Pistole lösen.  
2) Den Geräteschalter (C12) und den Wasserstrahl-Abzugshebel (B5) betätigen, um den Druck aus den Leitungen abzulassen.  
3) Den GESCHWINDIGKEITS-WAHLSCHALTER (B4) in die gewünschte Betriebsstellung ON/ECO SPEED oder ON/MAX SPEED positionieren.
- 8.5 Außerbetriebnahme**  
1) Den Wasserhahn schließen.  
2) Den Restdruck über die Pistole ablassen, bis das gesamte Wasser aus der Maschine ausgetreten ist.  
3) Den Akku (B8) entnehmen.  
4) Nach der Arbeit den Reinigungsmitteltank entleeren und waschen. Zum Waschen des Tanks sauberes Wasser anstelle des Reinigungsmittels verwenden.  
5) Die Verriegelung (D) der Pistole betätigen.

- 8.6 Einfüllen und Gebrauch des Reinigungsmittels**  
**Das Reinigungsmittel muss mit den Zubehöreinrichtungen und nach den Verfahrensweisen ausgegeben werden, die unter Punkt 7.2 angeführt sind.**

- 8.7 Ratschläge zum richtigen Gebrauch**  
Zum Lösen des Schmutzes das Reinigungsmittel auf die trockenen Oberflächen sprühen.  
Senkrechte Flächen von unten nach oben bearbeiten. Die Reinigungsmittellösung 1 bis 2 Minuten einwirken lassen, jedoch die Oberflächen nicht trocknen lassen. Dann die Oberflächen mit dem Hochdruckstrahl in einem Abstand von mindestens 30 cm von unten nach oben waschen. Darauf achten, dass das Spülwasser nicht auf nicht zu reinigende Oberflächen läuft.  
Manchmal kann der Schmutz nur durch die mechanische Einwirkung einer Waschbürste entfernt werden.  
Eine gute Reinigungswirkung hängt in gleichem Maße vom Druck und vom Wasservolumen ab.

## 9 WARTUNG (ABB. 5)/SEITE 7

Alle nicht in diesem Kapitel genannten Wartungsarbeiten müssen von einem autorisierten Kundendienstzentrum ausgeführt werden.

- 9.1 Reinigung der Düse**  
1) Die Lanze von der Düse lösen.  
2) Mit dem Werkzeug (C1) die Bohrung der Düse säubern.
- 9.2 Reinigung des Filters**  
Vor jedem Gebrauch den Saugfilter (L) kontrollieren und erforderlichenfalls wie angegeben reinigen.
- 9.3 Pflege und Wartung des Akkus**  
Den Ladestand des Akkus (B7) kontrollieren. Bei niedrigem Ladestand rechtzeitig aufladen. Bei niedrigem Ladestand, der über eine längere Zeit andauert, nehmen die Leistungen des Akkus ab. Nach einer längeren Zeit der Lagerung muss der Akku mehrmals aufgeladen und entladen werden, um wieder die maximale Leistungsfähigkeit zu erlangen.
- 9.4 Aufladen und Lagerung des Akkus**  
Um die Nutzungsdauer des Akkus (B8) zu verlängern, ist nach einer vollständigen Entladung vom sofortigen Aufladen abzusehen und dessen Abkühlung (B9) über einige Minuten abzuwarten. Um eine konstante Betriebstemperatur des Produkts zu garantieren und die Einsatzzeit und die Nutzungsdauer des Akkus zu verlängern, sollte die Verwendung des Akkus vermieden werden, solange dieser erhitzt ist.
- 9.5 Stilllegung und Lagerung**  
Vor Stilllegung und Lagerung über die kalte Jahreszeit die Maschine mit einem nicht aggressiven und ungiftigen Frostschutzmittel laufen lassen.  
Die Maschine an einem trockenen und frostgeschützten Ort lagern.

## 10 LAGERUNG UND TRANSPORT (ABB. 5)/SEITE 7

Das Zubehör wie in Abb. 5 gezeigt lagern.  
Die Maschine wie in Abb. 5 gezeigt transportieren.

## 11 INFORMATIONEN ZU BETRIEBSSTÖRUNGEN

Störung	Mögliche Ursache	Abhilfe
Die Maschine erreicht nicht den vorgeschriebenen Druck	Düse verschlissen	Düse ersetzen
	Wasserfilter verschmutzt	Filter (L) reinigen (Abb. 5)
	Wasserzulauf ungenügend	Wasserhahn vollständig öffnen
	Es wird Luft angesaugt	Armaturen überprüfen
	Luft in der Maschine	Die Maschine abschalten und die Pistole betätigen, bis ein kontinuierlicher Wasserstrahl austritt. Wieder einschalten.
	Ansaughöhe von offenem Behälter über 0,5 m	Ansaughöhe verringern
An der Maschine treten plötzliche Druckschwankungen auf	Wasseransaugung von externem Tank	Die Maschine an das öffentliche Wassernetz anschließen
	Düse verstopft	Düse reinigen (Abb. 5)
	Saugfilter (L) verschmutzt	Filter (L) reinigen (Abb. 5)
Wasserleck	Dichtungen verschlissen	Die Dichtungen von einem autorisierten Kundendienstzentrum ersetzen lassen
Es wird kein Reinigungsmittel angesaugt	Reinigungsmittel zu zähflüssig	Mit Wasser verdünnen
Die Maschine lässt sich nicht einschalten	Akku entladen (B7)	Akku vollständig aufladen
	Akku (B8) nicht richtig in die vorgesehene Aufnahme an der Maschine eingesetzt	Akku entnehmen und richtig einfügen
	Akku ist überhitzt, und der interne, sich selbst rücksetzende Überhitzungsschutz ist ausgelöst	Abkühlung des Akkus (B8) abwarten
	Maschine oder Akku defekt	Akku ersetzen und/oder ein autorisiertes Kundendienstzentrum kontaktieren
Akku lässt sich nicht aufladen	Ladegerät nicht richtig am Akku angeschlossen	Ladegerät vom Anschluss trennen und dann richtig anschließen
	Ladegerät (B9) oder Akku nicht für Aufladung bereit. Akku überhitzt.	Abkühlung des Akkus (B8) abwarten
	Ladegerät oder Akku defekt	Ladegerät und Akku ersetzen und/oder ein autorisiertes Kundendienstzentrum kontaktieren
Maschine stoppt während des laufenden Betriebs	Akku entladen	Akku vollständig aufladen (B8)
	Akku (B8) ist überhitzt, und der interne, sich selbst rücksetzende Überhitzungsschutz ist angesprochen	Abkühlung des Akkus abwarten

## CE-Konformitätserklärung

Die Firma Annovi Reverberi S.p.A. erklärt, dass die folgende(n) Maschine(n) von AR Blue Clean:

Bezeichnung der Maschine      Akku-Druckreiniger  
 Modellnr.                              BC250 DSS

den folgenden europäischen Richtlinien entspricht/entsprechen: 2014/35/EU, 2012/19/EU, 2014/30/EU, 2000/14/EG  
 und gemäß den folgenden Normen oder vereinheitlichten Dokumenten hergestellt wurde(n): EN 60335-1; EN 60335-2-54; EN 62233; EN 55014-1;  
 EN 55014-2; EN ISO 3744;

Name und Anschrift der für die Zusammenstellung der technischen Unterlagen bevollmächtigten Person: Stefano Reverberi / AR Managing Director  
 Via ML King, 3 - 41122 Modena. Italien

Das von der Richtlinie 2000/14/EG verlangte Verfahren zur Beurteilung der Konformität wurde gemäß Anhang V ausgeführt.

Datum: 25.08.2022

**MODENA (I)**

Stefano Reverberi

  
 Managing Director

## GARANTIE

Die Gültigkeit der Garantie wird von den Bestimmungen in dem Land geregelt, in dem das Produkt in Verkehr gebracht wird (vorbehaltlich anderer Angaben des Herstellers).  
 Wenn sich das Produkt innerhalb des Gültigkeitszeitraums der Garantie wegen eines Material- oder Herstellungsfehlers oder nicht gegebener Konformität als mangelhaft erweist,  
 garantiert der Hersteller den Austausch der defekten Teile und veranlasst die Reparatur der Produkte, falls sich ihr Verschleiß in zumutbaren Grenzen hält, bzw. ihren Austausch.  
 Von der Garantie ausgeschlossen sind alle Teile, die dem normalen Verschleiß unterliegen (Ventil, Kolben, Wasserdichtung, Öldichtung, Federn, O-Ringe sowie Zubehör wie  
 Schlauch, Pistole, Bürsten, Räder usw.).

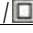
Von der Garantie ausgeschlossen sind Defekte aufgrund oder infolge von:

- Fehlanwendung, unzulässigem Gebrauch, mangelnder Sorgfalt;
- Vermietung oder gewerblichem Einsatz, falls das Produkt für den Gebrauch im Haushalt verkauft wurde;
- Missachtung der in der entsprechenden Anleitung enthaltenen Pflege- und Wartungsvorschriften;
- Reparaturen, die von unbefugten Personen oder Werkstätten ausgeführt wurden;
- Verwendung von nicht originalen Ersatz- oder Zubehörteilen;
- Schäden, die durch einen Unfall, den Transport, Fremdkörper oder Fremdstoffe verursacht wurden;
- Problemen bei der Lagerung oder Aufbewahrung.

Um die Garantie in Anspruch nehmen zu können, muss der Kaufbeleg vorgelegt werden.

**Für Unterstützung durch den Kundendienst die Verkaufsstelle kontaktieren, bei der die Maschine erworben wurde.**

## Technische Daten

	Technische Daten	Einheit	BC250 DSS
Maschine	Max. Förderleistung	l/min	2,9
	Max. Druck	MPa	2,4
	Spannung	V ~	18
	Typ/Abmessungen des Motors	W	250
	Max. Wasserzulauftemperatur	°C	40
	Max. Zulaufdruck	MPa	0,5
	Gewicht	kg	2,5
Ladegerät	Schutzklasse Ladegerät	-	
	Spannung am Eingang Ladegerät	V/Hz	220-240 ~ / 50-60
	Spannung am Ausgang Ladegerät	V ~	20
	Strom-Durchschnittswert am Ausgang Ladegerät	Ah	2
Lithium-Ionen-Akku	Akku-Kapazität	Ah	2,5
	Akku-Autonomie (Betriebsarten ECO SPEED/MAX SPEED)	min	21/11
	Aufladezeit	h	1,5

**Technische Änderungen vorbehalten!**

## 1 INSTRUCCIONES DE SEGURIDAD


**1.1** La máquina que ha adquirido es un producto tecnológicamente muy avanzado, realizado por uno de los mayores expertos europeos en la fabricación de hidrolimpiadoras de alta presión. Hemos redactado este documento para que usted pueda sacarle el máximo rendimiento a la máquina: le rogamos que lo lea atentamente y que siga las instrucciones cada vez que la utilice. Durante la conexión, el uso y el mantenimiento de la máquina, tome todas las precauciones posibles para garantizar su propia seguridad y la de cualquier otra persona que se encuentre en las inmediaciones. Es fundamental leer atentamente y respetar las normas de seguridad, ya que su inobservancia puede crear riesgos para la salud y seguridad de las personas o provocar daños económicos.

## 2 SEÑALES DE INFORMACIÓN

**2.1** Respetar las disposiciones indicadas en las señales, las placas y los símbolos aplicados a la máquina e incluidas en estas instrucciones.  
Tanto en la máquina como en este manual de instrucciones aparecen solo los símbolos correspondientes al modelo comprado. Verificar que las placas y los símbolos aplicados a la máquina siempre estén íntegros y que sean perfectamente legibles; de no ser así, sustituirlos sin modificar su posición original.

 Advertencia - Atención - Peligro

 Leer atentamente estas instrucciones antes de usar el equipo.


 Icono E3. Indica que la máquina está destinada a un uso no profesional (doméstico). Puede ser utilizada por personas con capacidades psicofísicas o sensoriales reducidas, o que no dispongan de la experiencia y los conocimientos necesarios, siempre que estén supervisados o que hayan recibido instrucciones sobre el uso seguro de la máquina y que comprendan los riesgos que este uso conlleva.

 Órganos en movimiento. No tocar.


**0** Selector «OFF»

I  - II  Selector «ECO SPEED» - «MAX SPEED»



 Este producto lleva aislamiento de Clase III. Esto significa que está equipado con un aislamiento reforzado o doble.

 Este producto cumple con las directivas europeas aplicables en la materia.


 Icono E1. Indica que la máquina **no se puede eliminar** como residuo urbano; se le puede entregar al distribuidor al comprar una máquina nueva. Las partes eléctricas y electrónicas que constituyen la máquina no deben reutilizarse para usos impropios, dada la presencia de sustancias nocivas para la salud.


 Llevar auriculares de protección.

 Llevar máscara de protección.

 Llevar equipos de protección respiratoria.


 Llevar guantes de protección.

 Llevar calzado de seguridad.

 Llevar ropa de protección.

 NO utilizar la máquina sobre bases fácilmente inflamables (como papel, tejidos, madera, etc.) ni tampoco en ambientes inflamables o explosivos. Prevenir posibles incendios como consecuencia de recalentamientos.

 No exponerla a temperaturas superiores a 45 °C.

 Batería de iones de litio recargable.



### 3 NORMAS DE SEGURIDAD / RIESGOS RESIDUALES

#### 3.1 ADVERTENCIAS: OPERACIONES QUE NO DEBEN EFECTUARSE

- 3.1.1 ATENCIÓN. NO permitir que los niños utilicen la máquina y vigilarlos para impedir que jueguen con ella.
- 3.1.2 ATENCIÓN. NO utilizar la máquina con líquidos inflamables, tóxicos o cuyas características sean incompatibles con el correcto funcionamiento de dicha máquina. Está prohibido utilizar la máquina en atmósferas potencialmente inflamables o explosivas.
- 3.1.3 ATENCIÓN. PELIGRO DE EXPLOSIÓN. NO rociar líquidos inflamables.
- 3.1.4 ATENCIÓN. NO dirigir el chorro de agua hacia personas o animales.
- 3.1.5 ATENCIÓN. NO dirigir el chorro de agua hacia la máquina misma o sus componentes eléctricos ni hacia otros equipos eléctricos.
- 3.1.6 ATENCIÓN. NO utilizar la máquina en el radio en que se encuentren personas desprovistas de ropa de protección.
- 3.1.7 ATENCIÓN. NO dirigir el chorro contra sí mismo ni contra otras personas para limpiar ropa o calzado.
- 3.1.8 ATENCIÓN. NO utilizar la máquina al aire libre en caso de lluvia.
- 3.1.9 ATENCIÓN. LA MÁQUINA NO puede ser accionada por niños, personas discapacitadas o personas que no hayan comprendido las instrucciones.
- 3.1.10 ATENCIÓN. NO tocar el enchufe ni la toma eléctrica con las manos mojadas.
- 3.1.11 ATENCIÓN. NO utilizar la máquina si el cable eléctrico está dañado. Si el cable eléctrico está dañado, deberá ser sustituido por el fabricante o uno de sus Centros de Asistencia autorizados, o bien por una persona debidamente cualificada, a fin de evitar riesgos para la seguridad.
- 3.1.12 ATENCIÓN. NO utilizar la máquina si está dañado un cable de alimentación o piezas importantes tales como los dispositivos de seguridad o la pistola.
- 3.1.13 ATENCIÓN. NO bloquear el gatillo de la pistola en la posición de funcionamiento.
- 3.1.14 ATENCIÓN. Comprobar que la máquina lleve la placa de datos; en caso contrario, informar al distribuidor. Las máquinas desprovistas de placa NO deben utilizarse, ya que se desconocen sus datos y características y, por tanto, deben considerarse potencialmente peligrosas.
- 3.1.15 ATENCIÓN. NO alterar ni modificar la calibración de la válvula de regulación ni de los dispositivos de seguridad.
- 3.1.16 ATENCIÓN. NO modificar el diámetro original del chorro de la boquilla.



**3.1.17 ATENCIÓN.** Está prohibido utilizar accesorios y recambios no originales o no específicos para el modelo. Está prohibido modificar la máquina; la realización de modificaciones invalida la declaración de conformidad y exime al fabricante de responsabilidades civiles y penales.

### **3.2 ADVERTENCIAS DE SEGURIDAD DE LA BATERÍA Y EL CARGADOR DE BATERÍAS**

**3.2.1** NO desmontar ni desgarrar el envoltorio de la batería. No golpearla ni dejarla caer al suelo. Las baterías estropeadas pueden provocar peligros graves.

**3.2.2** NO exponer la batería al calor ni al fuego. NO exponerla a la luz solar directa. NO dejarla dentro de vehículos. NO exponerla a temperaturas superiores a 45 °C. Peligro de explosión.

**3.2.3** Una batería usada de manera impropia puede provocar la salida de vapores. Ventilar el local y consultar a un médico en caso de necesidad.

**3.2.4** Mantener las baterías y los aparatos eléctricos fuera del alcance de los niños. Se recomienda mantener a los niños lejos de los aparatos eléctricos.

**3.2.5** NO introducir objetos metálicos en el alojamiento de la batería. NO depositar la batería junto a otros objetos metálicos (como la caja de herramientas) ni junto a otras baterías.

Peligro de cortocircuito eléctrico.

**3.2.6** Utilizar el cargador de la batería en interiores, protegido de la lluvia y la humedad. Prevenir posibles electrocuciones.

**3.2.7** Mantener siempre limpio el cargador de baterías. El polvo y la suciedad impiden la correcta recarga.

**3.2.8** Antes de cualquier uso, revisar el cargador de baterías, el cable y el enchufe. No utilizarlo en caso de daños o averías. No abrir nunca el cargador de baterías; confiar su reparación solo a personal cualificado y empleando exclusivamente piezas de recambio originales.

**3.2.9** NO utilizar el cargador de baterías sobre bases fácilmente inflamables (como papel, tejidos, madera, etc.) ni tampoco en ambientes inflamables o explosivos. Prevenir posibles incendios como consecuencia de recalentamientos.

**3.2.10** Recargar la batería a una temperatura ambiente comprendida entre los 10 °C y los 35 °C. Temperaturas inferiores o superiores pueden dañar la batería e impedir que se cargue normalmente.

**3.2.11** Desconectar el cargador de baterías de la red eléctrica cuando no se use. NO dejar encendido el cargador con la batería cargada por completo. Prevenir posibles accidentes.



- 3.2.12** Es normal que el cargador y la batería se recalienten durante la fase de carga. Sin embargo, es necesario dejarlos enfriar entre dos recargas consecutivas hasta que ambos alcancen la temperatura ambiente. Elevadas temperaturas pueden provocar averías o la explosión de la batería.
- 3.2.13** Cambiar las baterías que hayan llegado al fin de su ciclo de utilización. Si la batería se descarga muy rápidamente y/o los ciclos de recarga son muy cortos, significa que se está agotando y que ha llegado el momento de cambiarla.
- 3.2.14** Utilizar exclusivamente baterías de recambio originales, de tipo y características idénticos a los de la batería suministrada junto con la máquina. El uso de baterías de un tipo distinto o con un voltaje diferente puede dañar la máquina y provocar peligros. Adquirir exclusivamente recambios originales.
- 3.2.15** La batería está dotada de una protección térmica autorrearmable que inhibe la recarga en caso de que se alcancen temperaturas demasiado elevadas. Desconectar la batería del cargador durante unos minutos antes de proceder a la recarga. La recarga se reanudará automáticamente cuando la temperatura haya vuelto a los parámetros de seguridad.
- 3.2.16** La tensión de alimentación del cargador de baterías ha de corresponder a la declarada en la placa de datos del mismo. NO utilizar ningún otro tipo de alimentación.
- 3.2.17** Se recomienda el uso de un interruptor automático de seguridad en la línea de alimentación eléctrica. Consultar a un electricista de confianza.
- 3.2.18** NO estropear ni pisar el cable de alimentación. NO arrastrar el cargador de baterías tirando del cable. NO tirar del enchufe cuando esté conectado a la red de alimentación.
- 3.2.19** Todo cable alargador deberá tener una sección superior a la del cable del cargador de baterías y habrá de ser dimensionado en función de su longitud.
- 3.2.20** Si la máquina se detiene porque la batería está descargada, no insistir en apretar el botón de puesta en marcha, de lo contrario la batería se estropeará irremediablemente.
- 3.2.21** NO descargar completamente la batería. Cuando la batería esté casi descargada, recargarla de inmediato.

### **3.3 ADVERTENCIAS: OPERACIONES QUE DEBEN EFECTUARSE**

- 3.3.1 ATENCIÓN.** Todos los componentes conductores de corriente DEBEN ESTAR PROTEGIDOS contra el chorro de agua.
- 3.3.2 ATENCIÓN.** La conexión eléctrica deberá ser realizada por un electricista cualificado de conformidad con lo dispuesto por la norma IEC 60364-1. Se recomienda instalar un interruptor diferencial que interrumpa la alimentación eléctrica de la máquina si la corriente de dispersión a tierra supera los 30 mA durante 30 ms, o bien un dispositivo de control del circuito de tierra.



- 3.3.3 ATENCIÓN.** DURANTE la fase de arranque, la máquina puede crear interferencias en la red.
- 3.3.4 ATENCIÓN.** El funcionamiento con un interruptor diferencial de seguridad ofrece una protección personal adicional (30 mA).
- 3.3.5 ATENCIÓN.** Utilizar solo cables alargadores autorizados y con un conductor de sección apropiada.
- 3.3.6 ATENCIÓN.** Desconectar siempre el interruptor cuando se va a dejar la máquina sin supervisión.
- 3.3.7 ATENCIÓN.** Se debe EMPUÑAR la pistola firmemente al accionar el gatillo, a causa de la fuerza de retroceso.
- 3.3.8 ATENCIÓN.** El agua que refluye a los dispositivos de protección contra el reflujo no se considera potable.
- 3.3.9 ATENCIÓN.** El mantenimiento y la reparación de componentes eléctricos DEBEN ser efectuados por personal cualificado.
- 3.3.10 ATENCIÓN.** DESCARGAR la presión residual antes de desconectar la manguera de la máquina.
- 3.3.11 ATENCIÓN.** Antes de cada uso y periódicamente, COMPROBAR el apriete de los tornillos y el buen estado de los componentes de la máquina. Comprobar si hay piezas rotas o desgastadas.
- 3.3.12 ATENCIÓN.** UTILIZAR solo detergentes compatibles con los materiales de revestimiento de la manguera de alta presión / cable eléctrico.
- 3.3.13 ATENCIÓN.** Las personas y los animales DEBEN PERMANECER a una distancia mínima de 15 m.
- 3.3.14 ATENCIÓN.** Esta máquina ha sido diseñada para usarse con los detergentes suministrados o recomendados por el fabricante. El uso de detergentes o productos químicos diferentes puede perjudicar su seguridad.
- 3.3.15 ATENCIÓN.** Evitar que el detergente entre en contacto con la piel ¡y especialmente con los ojos! ¡En caso de contacto con los ojos, enjuagarlos con agua limpia y solicitar asistencia médica inmediatamente!
- 3.3.16 ATENCIÓN.** Para garantizar la seguridad de la máquina, utilizar solo recambios originales o aprobados por el fabricante.
- 3.3.17 ATENCIÓN.** Apagar la máquina y desconectarla de la fuente de alimentación antes de realizar operaciones de montaje, limpieza, ajuste, mantenimiento, almacenamiento y transporte.



## 4 INFORMACIÓN DE CARÁCTER GENERAL (FIG. 1)/PÁGINA 3

### 4.1 Uso del manual

El presente manual es parte integrante de la máquina y debe guardarse para poder consultarlo en el futuro. Leerlo atentamente antes de la instalación y el uso. En caso de cambio de propiedad, el vendedor tiene la obligación de entregar este manual al nuevo propietario.

### 4.2 Entrega

La máquina se entrega parcialmente desmontada dentro de un embalaje de cartón.

Las piezas que componen el suministro se ilustran en la fig. 1.

#### 4.2.1 Documentación adjunta

- A1 Manual de uso y mantenimiento
- A2 Instrucciones de seguridad
- A3 Declaración de conformidad
- A4 Normas de garantía

### 4.3 Eliminación/reciclaje de los embalajes

Los materiales que forman el embalaje no son contaminantes para el medio ambiente; sin embargo, se deben reciclar o eliminar de conformidad con las normas vigentes en el país de uso.

## 5 INFORMACIÓN TÉCNICA (FIG. 1)/PÁGINA 3

### 5.1 Uso previsto

La máquina se dirige a particulares y se destina a la limpieza de vehículos, máquinas, barcos, obras de albañilería, etc., a fin de eliminar la suciedad difícil con agua limpia y detergentes químicos biodegradables.

Está permitido lavar motores de vehículos únicamente a condición de que el agua sucia se elimine de conformidad con las normas vigentes.

- Temperatura del agua entrante: **véase la placa de datos de la máquina.**
- Presión del agua entrante: **mín. 0,1 MPa - máx. 0,5 MPa.**
- Temperatura ambiente de funcionamiento: **superior a 0 °C.**

### 5.2 Operador

Para identificar al tipo de operador encargado de utilizar la máquina (profesional o no profesional), consultar el icono que aparece en la fig. 1.

### 5.3 Elementos principales

- B2 Lanza
- B3 Pistola con seguro
- B4 Selector ECO SPEED/MAX SPEED
- B5 Gatillo de control del chorro de agua
- B6 Botón de desenganche de la batería
- B7 Piloto indicador de carga de la batería
- B8 Batería
- B9 Cargador de baterías rápido
- B10 Indicador ECO SPEED/MAX SPEED
- B11 Piloto indicador de carga
- C1 Herramienta de limpieza de la boquilla
- C2 Manguera de alimentación con filtro
- C5 Boquilla 4 en 1
- C13 Kit de detergente
- F Regulador de detergente
- L Filtro de agua

### 5.4 Dispositivos de seguridad

- Dispositivo de arranque (C12).  
El dispositivo de arranque impide el accionamiento accidental de la máquina.
- Seguro (D): impide que salga accidentalmente un chorro de agua.

## 6 INSTALACIÓN (FIG. 2)/PÁGINA 4

### 6.1 Montaje



**Atención: ¡peligro!**  
Todas las operaciones de instalación y montaje se deben realizar con la máquina desconectada de la batería. (B8).

### 6.2 Carga de la batería

**¡IMPORTANTE!** Antes de utilizar la máquina hay que recargar la batería por completo. Para mantener la batería en buenas condiciones de funcionamiento, jamás descargarla por completo.

Recargarla solamente con el cargador de baterías especificado por el fabricante. Un cargador adecuado para un determinado tipo de baterías puede ocasionar riesgos de incendio si se emplea con otras clases de baterías para las que no es adecuado (B9).

Consultar la secuencia de montaje en la fig. 2.



**Atención: ¡peligro!**  
Comprobar que la red eléctrica presente el mismo voltaje y frecuencia (V/Hz) que se indica en la placa de identificación (fig. 1).

Conectar el cargador de baterías rápido (B9) a la alimentación eléctrica e introducir la batería (B8) (fig. 5). Durante la recarga, el led del indicador de carga (B11) muestra una luz roja. Cuando se haya recargado del todo, el led del cargador de baterías rápido mostrará una luz verde fija; introducir la batería (B8) en el espacio correspondiente (fig. 2).

La batería ha sido cargada antes del envío. A pesar de esto la batería se va descargando durante el transporte y el período de almacenamiento. Se aconseja cargar la batería antes de utilizarla por primera vez. En la batería hay un indicador del nivel de carga (B11): apretar el dispositivo de arranque (C12). Dependiendo del nivel de carga, se iluminará uno, dos o tres ledes de color verde. Apretar el botón de desenganche de la batería (B6) para extraer la batería (B8) del cargador de baterías (B9) o de la máquina. Si el indicador de carga (B11) muestra una luz roja fija, desconectar la batería y dejar que se enfríe; a continuación, repetir la operación de recarga (fig. 5). Si el indicador de carga (B11) sigue mostrando una luz roja fija, cambiar la batería.



**Atención: ¡peligro!**  
Recargarla solamente con el cargador de baterías especificado por el fabricante. Un cargador adecuado para un determinado tipo de baterías puede ocasionar riesgos de incendio si se emplea con otras clases de baterías para las que no es adecuado.

**¡IMPORTANTE!** Recargar la batería después de cada uso. En caso de inactividad prolongada, recargar la batería cada tres meses. En caso de evidente disminución de las prestaciones, recargar la batería. Tras un determinado período de utilización será necesario cambiar la batería. Los factores que influyen en la duración de la batería son: el número de ciclos de carga y descarga, el empleo gravoso, el tiempo transcurrido desde su fabricación, la falta de recarga y de cuidado, y el almacenamiento a temperaturas elevadas.

### 6.3 Conexión al suministro de agua



**Atención: ¡peligro!**  
Aspirar solamente agua filtrada o limpia. La llave de paso del suministro de agua deberá garantizar un caudal equivalente al caudal de la máquina.

Colocar la máquina lo más cerca posible de la red de suministro de agua.

#### 6.3.1 Bocas de conexión

- Salida de agua (OUTLET)
- Entrada de agua con filtro (INLET)

6.3.2 *Conexión a la red de suministro de agua potable*  
La máquina se puede conectar directamente a la red pública de abastecimiento de agua potable (fig. 2).

#### 6.3.3 *Aspiración de agua desde depósitos abiertos*

- 1) Enrosacar la manguera de alimentación con filtro en la entrada de agua y sumergirla a fondo en el depósito.
- 2) Purgar el aire de la máquina.
- a) desenrosacar la lanza;
- b) poner en marcha la máquina y accionar la pistola hasta que el agua salga sin burbujas de aire.
- 3) Apagar la máquina y volver a enrosacar la lanza.

Nota: La altura máxima de aspiración es de 0,5 m. Se recomienda llenar la manguera de aspiración antes del uso.

**7 AJUSTES (FIG. 3)/PÁGINA 5****7.1 Ajuste de la boquilla**

Girar la boquilla (C5) para ajustar el chorro de agua.

**7.2 Ajuste del detergente**

Montar el kit de detergente (C13) como se muestra en la figura. Girar el regulador (F) para dosificar la cantidad de detergente que se desea suministrar.

**8 INFORMACIÓN SOBRE EL USO (FIG. 4)/PÁGINA 6****8.1 Mandos**

- Dispositivo de arranque (C12) y gatillo de control del chorro de agua (B5).

Poner el SELECTOR DE VELOCIDAD (B4) en la posición ECO SPEED para utilizar la máquina en la modalidad de «Ahorro de energía» (led encendido), a fin de consumir menos agua y energía.

Poner el SELECTOR DE VELOCIDAD (B4) en la posición MAX SPEED para utilizar la máquina en la modalidad de «Máxima potencia» (led apagado), a fin de aprovechar el máximo rendimiento de la máquina.

Soltar el dispositivo de arranque (C12) y el gatillo de control del chorro de agua (B5) para detener el funcionamiento de la máquina.

**8.2 Arranque (véase la fig. 4)**

- 1) Abrir por completo la llave de paso de la red de abastecimiento de agua.
- 2) Quitar el seguro (D).
- 3) Accionar el dispositivo de arranque (C12) y el gatillo de control del chorro de agua (B5) durante algunos segundos y poner en funcionamiento la máquina, poniendo el SELECTOR DE VELOCIDAD (B4) en la posición de trabajo deseada ON/ECO SPEED o bien ON/MAX SPEED.

**⚠ Atención: ¡peligro!**  
**Antes de poner en funcionamiento la máquina, comprobar que reciba un suministro correcto de agua. El uso en seco daña la máquina. No cubrir las rejillas de ventilación durante el funcionamiento.**  
**Para impedir que se dañe la máquina, evitar que funcione en seco y comprobar que reciba un correcto suministro de agua.**

**8.3 Parada**

- 1) Cerrar la llave de paso de la red de abastecimiento de agua.
- 2) Accionar el dispositivo de arranque (C12) y el gatillo de control del chorro de agua (B5) y descargar la presión interna de los tubos.
- 3) Poner el seguro (D).

**8.4 Rearranque**

- 1) Quitar el seguro (D).
- 2) Accionar el dispositivo de arranque (C12) y el gatillo de control del chorro de agua (B5) y descargar la presión interna de los tubos.
- 3) Poner el SELECTOR DE VELOCIDAD (B4) en la posición de trabajo deseada ON/ECO SPEED o bien ON/MAX SPEED.

**8.5 Puesta fuera de servicio**

- 1) Cerrar la llave de paso de la red de abastecimiento de agua.
- 2) Descargar la presión residual de la pistola hasta que se vacíe toda el agua de la máquina.
- 3) Quitar la batería (B8).
- 4) Vaciar y lavar el depósito del detergente al terminar el trabajo. Para lavar el depósito, utilizar agua limpia en lugar del detergente.
- 5) Poner el seguro (D) de la pistola.

**8.6 Rellenado y uso del detergente**

**El detergente se debe suministrar con los accesorios y según los modos previstos en el punto 7.2.**

**8.7 Consejos para efectuar un lavado correcto**

Disolver la suciedad aplicando el detergente mezclado con agua sobre la superficie seca.

En las superficies verticales, trabajar de abajo arriba. Dejar que la mezcla actúe durante 1-2 minutos, sin permitir que la superficie se seque. Aplicar el chorro de alta presión desde una distancia superior

a 30 cm, comenzando por abajo. Evitar que el agua de enjuague se escurra por las superficies no lavadas.

En algunos casos, para eliminar la suciedad se requiere la acción mecánica de los cepillos de lavado.

Una acción de lavado eficaz depende en igual medida de la presión y del volumen de agua.

**9 MANTENIMIENTO (FIG. 5)/PÁGINA 7**

Todas las operaciones de mantenimiento no indicadas en este capítulo deberán realizarse en un Centro de Venta y Asistencia autorizado.

**9.1 Limpieza de la boquilla**

- 1) Desmontar la lanza de la boquilla.
- 2) Eliminar la suciedad del orificio de la boquilla sirviéndose de la herramienta (C1).

**9.2 Limpieza del filtro**

Revisar el filtro de aspiración (L) antes de cada uso y, de ser necesario, limpiarlo de la manera indicada.

**9.3 Mantenimiento de la batería**

Comprobar la carga de la batería (B7). En caso de carga baja, recargarla con la debida antelación. Si la batería se mantiene con una carga baja durante un largo período, sus prestaciones disminuyen. Tras un tiempo de almacenamiento dilatado, la batería debe ser cargada y descargada repetidamente para alcanzar su máxima eficiencia.

**9.4 Recarga y almacenamiento de la batería**

Para prolongar la vida útil de la batería (B8) evitar recargarla inmediatamente después de que se haya descargado por completo y dejarla enfriar (B9) unos minutos. Para garantizar una temperatura de ejercicio constante del producto y prolongar el período de trabajo y la vida útil de la batería, evitar emplearla cuando esté caliente.

**9.5 Almacenamiento invernal**

Antes de efectuar el almacenamiento invernal, hacer funcionar la máquina con líquido anticongelante no agresivo ni tóxico.

Almacenar la máquina en un lugar seco y protegido contra el hielo.

**10 ALMACENAMIENTO Y TRANSPORTE (FIG. 5)/PÁGINA 7**

Guardar los accesorios como se indica en la fig. 5.

Transportar la máquina como se indica en la fig. 5.

## 11 INFORMACIÓN SOBRE AVERÍAS

Problema	Causa posible	Solución
La máquina no alcanza la presión predeterminada	Boquilla desgastada	Sustituir la boquilla
	Filtro de agua sucio	Limpiar el filtro (L) (fig. 5)
	Alimentación de agua insuficiente	Abrir por completo la llave de paso de la red de abastecimiento de agua
	Aspiración de aire	Comprobar los racores
	Aire en la máquina	Apagar la máquina y accionar la pistola hasta que salga un chorro continuo. Volver a encenderla.
La máquina presenta cambios de presión repentinos	La altura de aspiración desde un depósito abierto supera los 0,5 m	Reducir la altura de aspiración
	Aspiración de agua desde depósito externo	Conectar la máquina a la red de suministro de agua
	Boquilla obstruida	Limpiar la boquilla (fig. 5)
Pérdidas de agua	Filtro de aspiración (L) sucio	Limpiar el filtro (L) (fig. 5)
Pérdidas de agua	Juntas de estanqueidad desgastadas	Sustituir las juntas en un Centro de Asistencia Técnica autorizado
No aspira detergente	Detergente demasiado denso	Diluirlo con agua
La máquina no se enciende	Batería descargada (B7)	Recargar la batería por completo
	Batería (B8) mal introducida en el alojamiento de la máquina	Retirar la batería y volver a introducirla correctamente
	La batería se ha recalentado y ha intervenido la protección interna autorrearmable	Esperar a que se enfríe la batería
	Máquina o batería averiadas	Sustituir la batería y/o ponerse en contacto con un Centro de Asistencia autorizado
La batería no se carga	El cargador de baterías no está conectado correctamente a la batería	Desconectar el cargador de baterías y conectarlo correctamente
	El cargador (B9) o la batería no están listos para la recarga. La batería se ha recalentado.	Esperar a que se enfríe la batería (B8)
	El cargador o la batería están averiados	Cambiar el cargador y la batería y/o dirigirse a un Centro de Asistencia autorizado
La máquina se detiene durante el funcionamiento	Batería descargada	Recargar la batería (B8) por completo
	La batería (B8) se ha recalentado y ha intervenido la protección interna autorrearmable	Esperar a que se enfríe la batería

## Declaración de conformidad CE

Annovi Reverberi S.p.A. declara que la(s) siguiente(s) máquina(s) AR Blue Clean:

Denominación de la máquina      Limpiadora de batería  
N.º de modelo                              BC250 DSS

cumple(n) con lo dispuesto por las siguientes directivas europeas: 2014/35/UE, 2012/19/UE, 2014/30/UE, 2000/14/CE

y ha(n) sido fabricada(s) en cumplimiento de las siguientes normas o los siguientes documentos normalizados: EN 60335-1; EN 60335-2-54; EN 62233; EN 55014-1; EN 55014-2; EN ISO 3744;

Nombre y dirección de la persona encargada de expedir el expediente técnico: Stefano Reverberi / AR Managing Director Via ML King, 3 - 41122 Módena. Italia

El procedimiento de evaluación de la conformidad requerida por la directiva 2000/14/CE ha sido aplicado en cumplimiento del Anexo V

Fecha: 25.08.2022

**MÓDENA (I)**

Stefano Reverberi



Managing Director

## GARANTÍA

La validez de la garantía está sujeta a las normas vigentes en el país en el que se comercializa el producto (salvo si el fabricante indica otra cosa).

Si el producto presenta defectos de calidad del material, de la fabricación o falta de conformidad durante el período de validez de la garantía, el fabricante garantiza la sustitución de los componentes defectuosos y se encargará de reparar los productos si presentan un desgaste razonable, o bien los sustituirá.

La garantía no cubre los componentes sujetos a desgaste normal (válvula, pistón, junta de agua, junta de aceite, muelles, juntas tóricas; accesorios tales como la manguera, la pistola, los cepillos, las ruedas, etc.).


La garantía no cubre los defectos causados por o que deriven de:

- uso incorrecto, uso no permitido, negligencia;
- alquiler o uso profesional si el producto se ha vendido para uso doméstico;
- inobservancia de las normas de mantenimiento incluidas en el manual correspondiente;
- reparaciones realizadas por personal o centros no autorizados;
- uso de recambios o accesorios no originales;
- daños causados durante el transporte por sustancias u objetos extraños, accidente;
- problemas de almacenamiento o conservación.

Para activar la garantía, es necesario mostrar el comprobante de compra.

**En caso de necesitar asistencia, ponerse en contacto con el punto de venta donde se haya realizado la compra.**

## Datos técnicos

	Datos técnicos	Unidad	BC250 DSS
Máquina	Caudal máximo	l/min	2,9
	Presión máxima	MPa	2,4
	Tensión	V ~	18
	Tipo/dimensiones del motor	W	250
	Temperatura máxima de alimentación	°C	40
	Presión máxima de alimentación	MPa	0,5
	Peso	kg	2,5
Cargador de baterías	Clase de protección del cargador de baterías	-	II / 
	Tensión de entrada del cargador de baterías	V/Hz	220-240 ~ / 50-60
	Tensión de salida del cargador de baterías	V ~	20
	Media de la corriente de salida del cargador de baterías	Ah	2
Batería de iones de litio	Capacidad de la batería	Ah	2,5
	Autonomía de la batería (modalidad ECO SPEED/MAX SPEED)	min	21/11
	Tiempo de carga	h	1,5

***¡Reservada la posibilidad de hacer modificaciones técnicas!***



## 1 INSTRUCTIONS DE SÉCURITÉ


- 1.1** La machine que vous avez achetée est un produit à fort contenu technologique, fabriquée par l'un des plus grands spécialistes de nettoyeurs haute pression sur le marché européen. Nous vous invitons à lire attentivement et à observer ces quelques lignes pour optimiser ses performances. Pour le raccordement, l'utilisation et la maintenance de la machine, veuillez prendre toutes les précautions nécessaires à votre sécurité et à celle des personnes à proximité. Veuillez lire et observer scrupuleusement les consignes de sécurité pour ne compromettre ni la santé ni la sécurité des personnes, et pour éviter tout dégât matériel.

## 2 ICÔNES ET SYMBOLES

- 2.1** Respecter les pictogrammes de sécurité et les symboles figurant sur la machine et dans ce manuel.  
Seuls les symboles concernant le modèle acheté sont reproduits sur la machine et dans le manuel. S'assurer que les symboles et les pictogrammes de sécurité sur la machine sont lisibles et en bon état. Dans le cas contraire, les remplacer en respectant la position d'origine.

 Avertissement - Attention - Danger

  Lire attentivement ces instructions avant emploi.


 Icône E3 - Elle indique que la machine est conçue pour un usage non professionnel (domestique). Elle ne peut être utilisée par des personnes dont les capacités physiques, sensorielles ou mentales sont réduites, ou par des personnes sans expérience ni formation, que sous surveillance, ou uniquement si ces personnes ont reçu les instructions relatives à l'utilisation sûre de la machine et qu'elles comprennent les risques liés à son utilisation.

 Organes mobiles. Ne pas toucher.


**0** Sélecteur « OFF »


**I**  - **II**  Sélecteur « ECO SPEED » - « MAX SPEED »




 Classe de protection électrique III. La machine comporte une isolation renforcée ou une isolation double.

 Ce produit observe les directives européennes en vigueur.


 Icône E1 - Elle indique l'obligation de **ne pas évacuer** la machine comme déchet urbain. Elle peut être remise au distributeur au moment de l'achat d'une machine neuve. Les parties électriques et électroniques de la machine ne doivent pas être réutilisées pour un usage impropre, car elles contiennent des substances dangereuses pour la santé.


 Porter un casque antibruits.

 Porter un masque de protection.

 Porter un appareil de protection respiratoire.


 Porter des gants de protection.

 Porter des chaussures de sécurité.

 Porter une tenue de protection.

 NE PAS utiliser la machine sur des supports facilement inflammables (comme papier, tissu, bois, etc.) ou dans des atmosphères inflammables ou explosives, pour prévenir le risque d'incendie par surchauffe.

 Ne pas exposer à une température supérieure à 45 °C.

 Batterie Li-Ion rechargeable.



### 3 CONSIGNES DE SÉCURITÉ/RISQUES RÉSIDUELS

#### 3.1 AVERTISSEMENTS : À NE PAS FAIRE

- 3.1.1 ATTENTION. NE PAS laisser les enfants utiliser la machine et veiller à ce qu'ils ne jouent pas avec.
- 3.1.2 ATTENTION. NE PAS utiliser la machine avec des produits inflammables ou toxiques, ou avec tout liquide dont les caractéristiques sont incompatibles avec son mode d'opération. Il est interdit de faire fonctionner la machine en atmosphère explosible ou potentiellement inflammable.
- 3.1.3 ATTENTION. DANGER D'EXPLOSION. NE PAS pulvériser de liquides inflammables.
- 3.1.4 ATTENTION. NE PAS diriger le jet d'eau vers les personnes ou les animaux.
- 3.1.5 ATTENTION. NE PAS diriger le jet d'eau vers la machine elle-même, des équipements électriques sous tension ou tout autre matériel électrique.
- 3.1.6 ATTENTION. NE PAS utiliser la machine si des personnes sont à portée du jet haute pression et sans équipement de protection.
- 3.1.7 ATTENTION. NE PAS diriger le jet vers soi-même ou vers des autres personnes pour nettoyer les vêtements ou les chaussures.
- 3.1.8 ATTENTION. NE PAS utiliser la machine à l'extérieur par temps de pluie.
- 3.1.9 ATTENTION. La machine NE doit en aucun cas être laissée à un enfant, à une personne incapable de s'en servir correctement ou à une personne n'ayant pas compris les instructions.
- 3.1.10 ATTENTION. NE PAS toucher la fiche et/ou la prise de courant avec les mains mouillées.
- 3.1.11 ATTENTION. NE PAS utiliser la machine si le câble électrique est endommagé. Si le câble électrique est abîmé, le faire remplacer par le fabricant, par un service après-vente agréé ou par une personne de qualification similaire pour éviter un danger.
- 3.1.12 ATTENTION. NE PAS utiliser la machine si le câble d'alimentation ou des pièces importantes comme, par exemple, les protections ou le pistolet, sont abîmés.
- 3.1.13 ATTENTION. NE PAS verrouiller le pistolet en position de marche.
- 3.1.14 ATTENTION. S'assurer que la machine comporte une plaquette signalétique. Si celle-ci est manquante, contacter le revendeur. Une machine sans plaque NE doit PAS être utilisée, car elle ne peut pas être identifiée et représente donc un danger potentiel.
- 3.1.15 ATTENTION. NE PAS modifier ni dérégler la vanne de régulation ou les dispositifs de sécurité.
- 3.1.16 ATTENTION. NE PAS changer le diamètre d'origine de la buse.



**3.1.17 ATTENTION.** Il est interdit d'utiliser des accessoires ou des pièces détachées qui ne sont pas d'origine et non spécifiques pour le modèle. Il est interdit de modifier la machine ; toute modification entraîne l'invalidation de la déclaration de conformité et exonère le fabricant de toute responsabilité civile et pénale.

### **3.2 CONSIGNES DE SÉCURITÉ DE LA BATTERIE ET DU CHARGEUR**

**3.2.1** NE PAS démonter ou déchiqueter la protection de la batterie. Ne pas lui donner de coups ni la laisser tomber par terre. Les batteries endommagées peuvent représenter un grave danger.

**3.2.2** NE PAS exposer la batterie à la chaleur ou au feu. NE PAS exposer à la lumière directe du soleil. NE PAS la laisser à l'intérieur d'un véhicule. NE PAS exposer à une température supérieure à 45 °C.

Danger d'explosion.

**3.2.3** Une utilisation incorrecte de la batterie peut provoquer l'émission de vapeurs. Aérer la pièce et faire appel à un médecin le cas échéant.

**3.2.4** Tenir les batteries et les appareils électriques hors de la portée des enfants. Il est préférable de ne pas laisser les enfants s'approcher des appareils électriques.

**3.2.5** NE PAS introduire d'objets métalliques dans le compartiment de la batterie. NE PAS stocker la batterie à proximité d'autres objets métalliques (comme la boîte à outils) ou d'autres batteries.

Risque de court-circuit électrique.

**3.2.6** Utiliser le chargeur en intérieur, à l'abri de la pluie et de l'humidité, pour prévenir tout risque d'électrocution.

**3.2.7** Garder le chargeur en bon état de propreté. La poussière et la saleté provoquent des problèmes de chargement.

**3.2.8** Avant tout emploi, contrôler le chargeur, le câble et la fiche. Ne pas utiliser en cas de dommages ou problèmes. Ne jamais ouvrir le chargeur et confier les réparations à un personnel qualifié qui n'utilisera que des pièces détachées d'origine.

**3.2.9** NE PAS utiliser le chargeur sur des supports facilement inflammables (comme papier, tissus, bois, etc.) ou dans des atmosphères inflammables ou explosives, pour prévenir le risque d'incendie par surchauffe.

**3.2.10** Charger la batterie à une température ambiante comprise entre 10 °C et 35 °C. Les températures inférieures ou supérieures peuvent endommager la batterie et compromettre le chargement.

**3.2.11** Débrancher du secteur le chargeur quand il est inutilisé. NE PAS laisser le chargeur allumé si la batterie est chargée complètement, pour prévenir les accidents.



- 3.2.12** Il est normal que le chargeur et la batterie chauffent pendant le chargement. Il est nécessaire de les laisser refroidir tous les deux jusqu'à température ambiante entre deux charges consécutives. Les températures élevées peuvent endommager ou faire exploser la batterie.
- 3.2.13** Remplacer les batteries au terme de leur cycle de service. Si la batterie se décharge très vite et/ou les cycles de charge sont très courts, cela veut dire qu'elle arrive au terme de sa durée de vie et doit être remplacée.
- 3.2.14** Utiliser exclusivement des batteries d'origine, du type et avec les caractéristiques égales à la batterie fournie avec la machine. Les batteries de type et tension différents peuvent endommager la machine et représenter un danger. Acheter uniquement des pièces détachées d'origine.
- 3.2.15** La batterie comporte une protection thermique automatique qui bloque la charge si la température augmente excessivement. Débrancher la batterie du chargeur pendant quelques minutes avant de recharger. La charge reprendra automatiquement lorsque la température aura de nouveau des valeurs de sécurité.
- 3.2.16** La tension d'alimentation du chargeur doit correspondre à celle figurant sur sa plaque signalétique. N'utiliser aucun autre type d'alimentation.
- 3.2.17** Il est recommandé d'installer un disjoncteur sur la ligne électrique. S'adresser à un électricien de confiance.
- 3.2.18** NE PAS endommager ni marcher sur le câble d'alimentation. NE PAS déplacer le chargeur en tirant sur le câble. NE PAS débrancher en tirant sur le câble.
- 3.2.19** L'éventuelle rallonge doit avoir une section supérieure à celle du câble du chargeur et être dimensionnée en fonction de sa longueur.
- 3.2.20** Si la machine s'interrompt à cause de la batterie déchargée, ne pas continuer à appuyer sur la touche de mise en marche parce que la batterie pourrait s'endommager irrémédiablement.
- 3.2.21** NE PAS laisser la batterie se décharger complètement. Charger immédiatement quand la batterie est presque déchargée.
- 3.3 AVERTISSEMENTS : À FAIRE**
- 3.3.1 ATTENTION.** Toutes les pièces conductrices DOIVENT ÊTRE PROTÉGÉES contre les jets d'eau.
- 3.3.2 ATTENTION.** Conformément à la norme IEC 60364-1 (CEI), faire appel à un électricien qualifié pour les branchements électriques de la machine. Il est recommandé d'installer un disjoncteur différentiel qui coupe l'alimentation électrique de la machine si le courant de fuite à la terre excède 30 mA pendant 30 ms, ou un dispositif qui garantit la mise à la terre.



- 3.3.3 ATTENTION.** LORS du démarrage, la machine peut créer des interférences avec l'alimentation électrique.
- 3.3.4 ATTENTION.** Le fonctionnement avec disjoncteur différentiel offre une protection individuelle supplémentaire (30 mA).
- 3.3.5 ATTENTION.** Utiliser uniquement les rallonges électriques autorisées de section appropriée.
- 3.3.6 ATTENTION.** Déconnecter toujours la machine de l'alimentation électrique avant de la laisser sans surveillance.
- 3.3.7 ATTENTION.** Veiller à toujours TENIR le pistolet fermement avant d'appuyer sur la gâchette, afin de contrecarrer le recul lors de la mise en route.
- 3.3.8 ATTENTION.** L'eau ayant circulé dans un dispositif anti-refoulement est considérée comme non potable.
- 3.3.9 ATTENTION.** Toute opération de maintenance et/ou de réparation des composants électriques DOIT être effectuée par un personnel qualifié.
- 3.3.10 ATTENTION.** Avant de débrancher le flexible, DÉCHARGER la pression résiduelle.
- 3.3.11 ATTENTION.** Avant chaque utilisation et de manière régulière, VÉRIFIER que les vis sont bien serrées et que toutes les pièces sont en bon état. S'assurer qu'aucune pièce n'est usée ou cassée.
- 3.3.12 ATTENTION.** N'UTILISER que des détergents compatibles avec le revêtement du flexible haute pression / câble électrique.
- 3.3.13 ATTENTION.** Les personnes et les animaux DOIVENT RESTER à une distance de 15 m au moins.
- 3.3.14 ATTENTION.** Cette machine a été conçue pour être utilisée avec le détergent fourni ou préconisé par le fabricant. L'utilisation de tout autre détergent ou produit chimique peut rendre l'utilisation de la machine dangereuse.
- 3.3.15 ATTENTION.** Éviter tout contact du détergent avec la peau et surtout avec les yeux ! En cas de contact avec les yeux, rincer abondamment à l'eau claire et consulter immédiatement un médecin !
- 3.3.16 ATTENTION.** Pour garantir la sécurité de la machine, utiliser uniquement des pièces détachées d'origine fournies ou approuvées par le fabricant.
- 3.3.17 ATTENTION.** Éteindre et déconnecter toujours la machine de l'alimentation électrique avant de la ranger, de la transporter et d'effectuer toute opération de montage, de nettoyage, de réglage et de maintenance.



## 4 INFORMATIONS GÉNÉRALES (FIG. 1)/PAGE 3

### 4.1 Utilisation du manuel

Ce manuel fait partie intégrante de la machine et doit être conservé pour pouvoir être consulté en cas de besoin. Le lire attentivement avant l'installation/utilisation. En cas de cessions, l'ancien propriétaire doit remettre le manuel au nouveau propriétaire.

### 4.2 Livraison

La machine est livrée partiellement démontée, dans un emballage en carton.

Son contenu est représenté sur la fig. 1.

#### 4.2.1 Documentation fournie

- A1 Manuel d'utilisation et d'entretien
- A2 Instructions de sécurité
- A3 Déclaration de conformité
- A4 Règles de garantie

### 4.3 Élimination de l'emballage

Les matériaux de l'emballage ne sont pas dangereux pour l'environnement. Cependant, ils doivent être recyclés ou éliminés conformément aux normes en vigueur dans le pays d'utilisation.

## 5 INFORMATIONS TECHNIQUES (FIG. 1)/PAGE 3

### 5.1 Usage normal

Cette machine a été conçue pour laver les véhicules, voitures et bateaux privés, les bâtiments, etc. avec de l'eau claire et des détergents chimiques biodégradables pour enlever la saleté tenace. Elle peut être utilisée pour laver les moteurs uniquement si l'eau sale est évacuée selon les normes en vigueur.

- Température de l'eau en entrée : **voir plaquette signalétique de la machine.**
- Pression de l'eau en entrée : **min. 0,1 MPa - max. 0,5 MPa.**
- Température ambiante de fonctionnement : **supérieure à 0 °C.**

### 5.2 Opérateur

Pour identifier l'opérateur chargé de l'usage de la machine (professionnelle ou non professionnelle), voir l'icône représentée sur la fig. 1.

### 5.3 Pièces principales

- B2 Lance
- B3 Pistolet avec sécurité
- B4 Sélecteur ECO SPEED/MAX SPEED
- B5 Gâchette du pistolet
- B6 Touche de déblocage batterie
- B7 Témoin de charge batterie
- B8 Batterie
- B9 Chargeur rapide
- B10 Témoin ECO SPEED/MAX SPEED
- B11 Témoin de charge
- C1 Aiguille de nettoyage de la buse
- C2 Flexible d'alimentation avec filtre
- C5 Buse 4en1
- C13 Kit détergent
- F Doseur détergent
- L Filtre à eau

### 5.4 Dispositifs de sécurité

- Dispositif de mise en marche (C12).  
Le dispositif de mise en marche évite que la machine ne se mette en route accidentellement.
- Sécurité (D) : évite que la gâchette ne soit actionnée accidentellement.

## 6 INSTALLATION (FIG. 2)/PAGE 4

### 6.1 Montage



**Attention - danger !**  
Éteindre et déconnecter toujours la machine de la batterie avant toute opération d'installation et de montage. (B8).

### 6.2 Charge de la batterie

**IMPORTANT !** Avant utilisation, charger complètement la batterie de la machine. Ne pas laisser la batterie se décharger complètement pour maintenir son efficacité.

Charger uniquement avec le chargeur préconisé par le fabricant. Un chargeur non approprié (B9) peut générer un risque d'incendie quand il est utilisé pour d'autres groupes de batteries.

Pour la séquence de montage, voir fig. 2.



#### **Attention - danger !**

**Vérifier la tension et la fréquence (V-Hz). Elles doivent correspondre à la tension et à la fréquence indiquées sur la plaque signalétique de la machine (fig. 1).**

Brancher le chargeur rapide (B9) à l'alimentation électrique, puis introduire la batterie (B8) (fig. 5). La LED du témoin de charge (B11) est rouge pendant le chargement. Quand la batterie est complètement rechargée, la LED du chargeur rapide devient verte et fixe. Monter la batterie (B8) dans son logement (fig. 2).

La batterie a été chargée avant l'expédition. Cependant, la batterie se décharge d'elle-même pendant le transport et le stockage. Il est conseillé de charger la batterie avant la première utilisation. La batterie possède un témoin du niveau de charge (B11) : appuyer sur le dispositif de mise en marche (C12). Une, deux ou trois LED vertes sont visibles en fonction du niveau de charge. Pour retirer la batterie (B8) du chargeur (B9) ou de la machine, appuyer sur la touche de déblocage (B6). Si le témoin de charge (B11) est rouge fixe, débrancher la batterie et la laisser refroidir, puis refaire la procédure de charge (fig. 5). Si le témoin de charge (B11) est encore rouge fixe, remplacer la batterie.



#### **Attention - danger !**

**Charger uniquement avec le chargeur préconisé par le fabricant. Un chargeur non approprié peut générer un risque d'incendie quand il est utilisé pour d'autres groupes de batteries.**

**IMPORTANT !** Charger la batterie après chaque utilisation. En cas d'inutilisation prolongée, charger la batterie tous les 3 mois. En cas de forte dégradation de la performance, charger la batterie. Après une certaine durée d'utilisation, la batterie doit être remplacée. Les facteurs influençant la durée de la batterie sont : nombre de cycles de charge/décharge, utilisation intensive, temps écoulé depuis la fabrication, pas de recharge et pas d'entretien, stockage à des températures élevées.

### 6.3 Raccordement au réseau d'eau



#### **Attention - danger !**

**Aspirer uniquement de l'eau filtrée ou propre. Le robinet du réseau d'eau doit garantir un débit égal à celui de la pompe de la machine.**

Placer la machine le plus près possible du point de raccordement au réseau d'eau.

#### 6.3.1 Raccords

- Sortie eau (OUTLET)
- Entrée eau avec filtre (INLET)

#### 6.3.2 Raccordement au réseau public d'eau potable

La machine peut être raccordée directement au réseau public de distribution de l'eau potable (fig. 2).

#### 6.3.3 Aspiration d'eau depuis un récipient ouvert

- 1) Raccorder le flexible d'alimentation avec filtre sur l'arrivée d'eau et déposer son extrémité sur le fond du récipient.
- 2) Purger la machine .
  - a) Dévisser la lance.
  - b) Mettre la machine en marche et appuyer sur la gâchette du pistolet jusqu'à ce qu'il n'y ait plus de bulles d'air dans l'eau qui s'écoule.
  - 3) Éteindre la machine et revisser la lance.

Remarque : la hauteur d'aspiration maximale est de 0,5 m. Il est recommandé de remplir le flexible d'aspiration avant emploi.

**7 RÉGLAGES (FIG. 3)/PAGE 5****7.1 Réglage de la buse**

Tourner la buse (C5) pour ajuster le jet d'eau.

**7.2 Réglage du détergent**

Monter le kit détergent (C13) comme montré sur la figure.  
Utiliser le doseur (F) pour doser la quantité de détergent.

**8 UTILISATION (FIG. 4)/PAGE 6****8.1 Commandes**

- Dispositif de mise en marche (C12) et gâchette du pistolet (B5).  
Mettre le SÉLECTEUR DE VITESSE (B4) sur ECO SPEED pour utiliser la machine en mode « Économie d'énergie » (LED allumée) pour consommer moins d'eau et moins d'électricité.

Mettre le SÉLECTEUR DE VITESSE (B4) sur MAX SPEED pour utiliser la machine en mode « Puissance maximale » (LED éteinte) pour pousser les performances au maximum.

Relâcher le dispositif de mise en marche (C12) et la gâchette du pistolet (B5) pour arrêter le fonctionnement de la machine.

**8.2 Mise en marche (voir fig. 4)**

- 1) Ouvrir complètement le robinet d'arrivée d'eau.
- 2) Déverrouiller la sécurité (D).
- 3) Appuyer sur le dispositif de mise en marche (C12) et sur la gâchette du pistolet (B5) pendant quelques secondes et faire fonctionner la machine en mettant le SÉLECTEUR DE VITESSE (B4) dans la position de fonctionnement souhaitée ON/ECO SPEED ou ON/MAX SPEED.

**Attention - danger !**

**Avant de faire fonctionner la machine, s'assurer qu'elle est raccordée à l'eau. Tout fonctionnement à sec l'endommagerait. Pendant le fonctionnement, ne pas couvrir les grilles d'aération.**

**Pour ne pas endommager la machine, éviter de la faire fonctionner à sec et s'assurer qu'elle est raccordée correctement à l'eau.**

**8.3 Arrêt**

- 1) Fermer le robinet d'arrivée d'eau.
- 2) Appuyer sur le dispositif de mise en marche (C12) et sur la gâchette du pistolet (B5) pour décharger la pression à l'intérieur des tuyaux.
- 3) Verrouiller la sécurité (D).

**8.4 Remise en marche**

- 1) Déverrouiller la sécurité (D).
- 2) Appuyer sur le dispositif de mise en marche (C12) et sur la gâchette du pistolet (B5) pour décharger la pression à l'intérieur des tuyaux.
- 3) Mettre le SÉLECTEUR DE VITESSE (B4) dans la position de fonctionnement souhaitée ON/ECO SPEED ou ON/MAX SPEED.

**8.5 Mise hors service**

- 1) Fermer le robinet d'arrivée d'eau.
- 2) Appuyer sur la gâchette du pistolet pour décharger la pression résiduelle et pour évacuer l'eau contenue dans la machine.
- 3) Retirer la batterie (B8).
- 4) Vider et nettoyer le réservoir de détergent à la fin de la séance de travail. Pour laver le réservoir, utiliser de l'eau claire plutôt que du détergent.
- 5) Verrouiller la sécurité (D) du pistolet.

**8.6 Utilisation du détergent**

**La pulvérisation du détergent doit se faire avec les accessoires et selon les instructions figurant au point 7.2.**

**8.7 Conseils pour un bon lavage**

Dissoudre la saleté en appliquant au préalable le mélange d'eau et de détergent sur la surface encore sèche.

Dans le cas des surfaces verticales, le nettoyage s'effectue de bas en haut. Laisser agir pendant 1÷2 minutes, mais sans le laisser sécher. Nettoyer avec le jet haute pression, à partir du bas, en gardant une distance minimale de 30 cm. Éviter que l'eau de rinçage coule sur les surfaces non lavées.

Dans certains cas, l'action mécanique des brosses est nécessaire pour enlever les saletés tenaces.

L'efficacité du lavage dépend à la fois de la pression et du volume d'eau utilisé, au même degré.

**9 MAINTENANCE (FIG. 5)/PAGE 7**

Ne pas essayer d'effectuer des opérations de maintenance autres que les opérations décrites dans ce chapitre. Toute autre opération doit être effectuée auprès d'un revendeur agréé avec service après-vente.

**9.1 Nettoyage de la buse**

- 1) Dévisser la buse de la lance.
- 2) Enlever toutes les saletés déposées dans le trou de la buse à l'aide de l'aiguille de nettoyage (C1).

**9.2 Nettoyage du filtre**

Vérifier le filtre d'aspiration (L) avant chaque utilisation et, si nécessaire, le nettoyer comme indiqué.

**9.3 Maintenance de la batterie**

Contrôler la charge de la batterie (B7). Charger à temps en cas de charge basse. En cas de charge basse pendant une période prolongée, la performance de la batterie diminue. Après une longue période de stockage, la batterie doit être chargée et déchargée plusieurs fois pour atteindre son efficacité maximale.

**9.4 Recharge et stockage de la batterie**

Pour prolonger la durée de vie de la batterie (B8), éviter de la recharger tout de suite après un déchargement complet et la laisser refroidir (B9) quelques minutes. Pour garantir une température de fonctionnement constante et pour prolonger l'autonomie et la durée de vie de la batterie, éviter d'utiliser la batterie quand elle est chaude.

**9.5 Remisage d'hiver**

Avant ce remisage, faire fonctionner la machine avec du liquide antigel non agressif et non toxique.

Ranger la machine dans un endroit sec et à l'abri du gel.

**10 STOCKAGE ET TRANSPORT (FIG. 5)/PAGE 7**

Stocker les accessoires comme indiqué sur la fig. 5.

Transporter la machine comme indiqué sur la fig. 5.

## 11 DÉPANNAGE

Problème	Causes possibles	Solution
La machine n'atteint pas la pression requise	Buse usée	Remplacer la buse
	Filtre à eau sale	Nettoyer le filtre (L) (fig. 5)
	Alimentation en eau insuffisante	Ouvrir complètement le robinet d'arrivée d'eau
	Aspiration d'air	Contrôler les raccords
	Air dans la machine	Éteindre la machine, puis appuyer sur la gâchette du pistolet jusqu'à ce que sorte un jet continu. Rallumer.
La machine présente des fluctuations de pression	Hauteur d'aspiration depuis le récipient ouvert supérieure à 0,5 m	Diminuer la hauteur d'aspiration
	Aspiration de l'eau depuis un réservoir extérieur	Raccorder la machine au réseau d'eau public
	Buse encrassée	Nettoyer la buse (fig. 5)
Fuites d'eau	Filtre d'aspiration (L) sale	Nettoyer le filtre (L) (fig. 5)
Fuites d'eau	Joints d'étanchéité usés	Remplacer les joints auprès d'un Centre d'assistance technique agréé
Le détergent n'est pas aspiré	Détergent trop dense	Diluer avec de l'eau
Le machine ne s'allume pas	Batterie déchargée (B7)	Faire une charge complète de la batterie
	Batterie (B8) pas correctement mise dans le logement de la machine	Démonter la batterie puis bien la remonter
	La batterie a surchauffé et la protection interne a déclenché automatiquement	Attendre que la batterie se refroidisse
La batterie ne se charge pas	Machin ou batterie endommagées	Remplacer la batterie et/ou contacter le service après-vente agréé
	Chargeur mal branché à la batterie	Débrancher le chargeur, puis bien le rebrancher
	Chargeur (B9) ou batterie pas prêts pour la charge. Batterie en surchauffe.	Attendre que la batterie (B8) se refroidisse
La machine s'arrête en plein fonctionnement	Chargeur ou batterie endommagés	Remplacer le chargeur et la batterie et/ou contacter le service après-vente agréé
	Batterie déchargée	Faire une charge complète de la batterie (B8)
	La batterie (B8) a surchauffé et la protection interne a déclenché automatiquement	Attendre que la batterie se refroidisse

## Déclaration CE de conformité

Nous, Annovi Reverberi S.p.A., déclarons que la/les machine/s AR Blue Clean :

Nom de la machine                      Nettoyeur sans fil  
N° modèle                                    BC250 DSS

est/sont conforme/s aux directives européennes suivantes : 2014/35/UE,2012/19/UE,2014/30/UE,2000/14/CE

et est/sont produite/s dans le respect des normes ou des référentiels ci-après : EN 60335-1;EN 60335-2-54;EN 62233;EN 55014-1;EN 55014-2;

EN ISO 3744;

Nom et adresse de la personne chargée de constituer le dossier technique : Stefano Reverberi / AR Managing Director Via ML King, 3 - 41122 Modène. Italie

La procédure d'évaluation de la conformité, exigée par la directive 2000/14/CE, a été mise en œuvre dans les conditions fixées dans l'annexe V.

Date : 25.08.2022

**MODÈNE (I)**

Stefano Reverberi

  
Managing Director

## GARANTIE

La validité de la garantie est régie par la législation en vigueur dans le pays dans lequel le produit est commercialisé (sauf indication contraire du fabricant).

Si le produit est défectueux par suite d'un défaut de matériel, d'un vice de construction ou pour non-conformité pendant la période de validité de la garantie, le fabricant assure le remplacement des pièces reconnues défectueuses, ainsi que la réparation des produits s'ils sont raisonnablement usés ou leur remplacement. La garantie ne couvre pas les pièces d'usure (soupape, piston, joint d'étanchéité, joint d'huile, ressorts, joints toriques ou accessoires comme flexible, pistolet, brosses, roulettes, etc.).

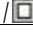
La garantie ne couvre pas les défauts causés par :

- utilisation anormale, utilisation non admise ou négligence ;
- location ou utilisation professionnelle si le produit est vendu pour un usage domestique ;
- inobservation des normes de maintenance prévues dans le manuel ;
- réparations effectuées par un personnel ou par des centres de réparation non agréés ;
- utilisation de pièces détachées ou d'accessoires qui ne sont pas d'origine ;
- dommages causés par le transport, par des objets ou substances étrangères, par un accident ;
- problèmes d'emmagasinage ou de stockage.

La preuve d'achat est nécessaire pour activer la garantie.

**Pour assistance, contacter le revendeur.**

## Données techniques

	Données techniques	Unité	BC250 DSS
Machine	Débit maximal	l/min	2,9
	Pression maximale	MPa	2,4
	Tension	V~	18
	Type/dimensions du moteur	W	250
	Température maximale eau d'alimentation	°C	40
	Pression maximale eau d'alimentation	MPa	0,5
	Poids	kg	2,5
Chargeur	Classe de protection électrique chargeur	-	
	Tension d'entrée chargeur	V/Hz	220-240 ~ /50-60
	Tension de sortie chargeur	V~	20
	Moyenne du courant de sortie chargeur	Ah	2
Batterie Li-Ion	Capacité batterie	Ah	2,5
	Autonomie de la batterie (Modes ECO SPEED/MAX SPEED)	min	21/11
	Temps de charge	h	1,5

**Sous réserve de modifications techniques !**


## 1 INSTRUÇÕES PARA A SEGURANÇA

**1.1** A máquina que adquiriu é um produto de elevado conteúdo tecnológico realizado por uma das mais experientes empresas europeias no setor das lavadoras a alta pressão. Para obter o máximo em termos de desempenho, fornecemos aqui algumas instruções que pedimos que leia atentamente e respeite sempre que utilizar a máquina. Durante as operações de ligação, uso e manutenção da máquina, adote todas as precauções possíveis para salvaguardar a segurança sua e das pessoas que se encontram nas proximidades imediatas da máquina. Leia atentamente e respeite as prescrições de segurança porque, se descuidadas, podem colocar em risco a saúde e a segurança das pessoas ou provocar danos económicos.


## 2 AVISOS DE INFORMAÇÃO

**2.1** Respeite os avisos das placas e dos símbolos aplicados na máquina e reproduzidos nestas instruções.

Na máquina e no manual estão presentes apenas os símbolos aplicáveis ao modelo adquirido. Verifique se os símbolos e placas aplicados na máquina estão sempre íntegros e legíveis; caso contrário, substitua-os aplicando-os na posição original.

 Advertência - Atenção - Perigo

 Leia atentamente estas instruções antes de utilizar a máquina.


 Ícone E3 - Indica que a máquina destina-se a uso não profissional (doméstico). Pode ser utilizada por pessoas com capacidades mentais, sensoriais ou físicas reduzidas, ou sem experiência ou discernimento, se as mesmas forem mantidas sob vigilância ou se tiverem recebido instruções sobre a utilização segura da máquina e compreenderem os riscos que tal utilização acarreta.


 Órgãos em movimento. Não tocar.


**0** Seletor "OFF"

I  - II  Seletor "ECO SPEED" - "MAX SPEED"



 Este produto pertence à classe de isolamento III. Isso significa que possui um isolamento reforçado ou um isolamento duplo.

 Este produto cumpre os requisitos das diretivas europeias aplicáveis em matéria.

 Ícone E1 - Indica que é **proibido eliminar** a máquina como lixo doméstico; ela pode ser restituída ao distribuidor aquando da compra de uma nova máquina. As partes elétricas e eletrónicas que constituem a máquina não devem ser reutilizadas para usos impróprios porque contêm substâncias nocivas para a saúde.

 Utilizar protetores auriculares.


 Utilizar máscara de proteção.


 Utilizar equipamentos de proteção das vias respiratórias.


 Utilizar luvas de proteção.

 Utilizar calçados de segurança.

 Utilizar vestuário de proteção.

 NÃO utilize a máquina sobre bases facilmente inflamáveis (como papel, tecidos, madeira, etc.) ou em ambientes inflamáveis ou explosivos. Previna possíveis incêndios após condições de sobreaquecimento.

 Não exponha a uma temperatura superior a 45 °C.

 Bateria de íões de lítio recarregável.



### 3 PRESCRIÇÕES DE SEGURANÇA/RISCOS RESIDUAIS

#### 3.1 ADVERTÊNCIAS: O QUE NÃO FAZER

- 3.1.1 **ATENÇÃO.** NÃO deixe que as crianças usem a máquina e mantenha-as sob vigilância para se certificar de que não brinquem com ela.
- 3.1.2 **ATENÇÃO.** NÃO utilize a máquina com fluidos inflamáveis, tóxicos ou com características não compatíveis com o funcionamento correto da própria máquina. É proibido utilizar a máquina em atmosfera potencialmente inflamável ou explosiva.
- 3.1.3 **ATENÇÃO. PERIGO DE EXPLOSÃO.** NÃO borrife líquidos inflamáveis.
- 3.1.4 **ATENÇÃO.** NÃO dirija o jato de água contra pessoas ou animais.
- 3.1.5 **ATENÇÃO.** NÃO dirija o jato de água contra a própria máquina, partes elétricas ou em direção de outras aparelhagens elétricas.
- 3.1.6 **ATENÇÃO.** NÃO utilize a máquina dentro do raio no qual se encontram pessoas que não estão a usar vestuário de proteção.
- 3.1.7 **ATENÇÃO.** NÃO dirija o jato contra si ou contra outras pessoas para limpar roupas ou calçados.
- 3.1.8 **ATENÇÃO.** NÃO utilize a máquina ao ar livre em caso de chuva.
- 3.1.9 **ATENÇÃO.** A máquina NÃO pode ser acionada por crianças, pessoas incapazes ou por quem não tiver compreendido as instruções.
- 3.1.10 **ATENÇÃO.** NÃO toque na ficha e/ou na tomada com as mãos molhadas.
- 3.1.11 **ATENÇÃO.** NÃO utilize a máquina com o cabo elétrico avariado. Se o cabo elétrico estiver danificado, deverá ser substituído pelo fabricante, por um seu Centro de Assistência autorizado ou por uma pessoa com as mesmas qualificações, para evitar perigos para a segurança.
- 3.1.12 **ATENÇÃO.** NÃO utilize a máquina se um cabo de alimentação ou partes importantes, tais como, por exemplo, dispositivos de segurança ou pistola estiverem danificados.
- 3.1.13 **ATENÇÃO.** NÃO bloqueie o gatilho da pistola na posição de funcionamento.
- 3.1.14 **ATENÇÃO.** Verifique se a máquina está provida da placa de características. Em caso negativo, avise o revendedor. As máquinas sem a placa de características NÃO devem ser utilizadas, devendo ser consideradas anónimas e potencialmente perigosas.
- 3.1.15 **ATENÇÃO.** NÃO modifique ou varie a calibragem da válvula de regulação e dos dispositivos de segurança.
- 3.1.16 **ATENÇÃO.** NÃO varie o diâmetro original do jato do bico.



- 3.1.17 ATENÇÃO.** É proibido utilizar acessórios e peças sobresselentes não originais e não específicos para o modelo. É proibido efetuar modificações na máquina; a execução de modificações anula os termos da Declaração de Conformidade e exonera o fabricante de toda e qualquer responsabilidade civil e penal.
- 3.2 ADVERTÊNCIAS DE SEGURANÇA RELATIVAS À BATERIA E AO CARREGADOR**
- 3.2.1** NÃO desmonte nem despedace o invólucro da bateria. Não bata nela e não a deixe cair no chão. As baterias danificadas podem provocar perigos graves.
- 3.2.2** NÃO exponha a bateria ao calor ou ao fogo. NÃO exponha à luz solar direta. NÃO a deixe no interior de veículos. NÃO exponha a uma temperatura superior a 45 °C. Perigo de explosão.
- 3.2.3** Uma bateria usada de maneira imprópria pode provocar a saída de vapores. Areje o local e procure atendimento médico em caso de necessidade.
- 3.2.4** Conserve as baterias e os aparelhos elétricos fora do alcance das crianças. É recomendável manter as crianças afastadas dos aparelhos elétricos.
- 3.2.5** NÃO introduza nenhum objeto metálico no compartimento para a bateria. NÃO guarde a bateria com outros objetos metálicos (como a caixa de ferramentas) ou com outras baterias.  
Perigo de gerar um curto-circuito elétrico.
- 3.2.6** Utilize o carregador em ambientes fechados e ao abrigo da chuva e da humidade. Previna possíveis choques elétricos.
- 3.2.7** Mantenha o carregador sempre limpo. Poeira e sujidade impedem a recarga correta.
- 3.2.8** Antes de cada utilização, controle o carregador, o cabo e a ficha. Não o utilize se apresentar danos ou avarias. Nunca abra o carregador e mande-o reparar somente por pessoal qualificado e utilizando unicamente peças sobresselentes genuínas.
- 3.2.9** NÃO utilize o carregador sobre bases facilmente inflamáveis (como papel, tecidos, madeira, etc.) ou em ambientes inflamáveis ou explosivos. Previna possíveis incêndios após condições de sobreaquecimento.
- 3.2.10** Recarregue a bateria com temperatura ambiente entre 10 °C e 35 °C. Temperaturas inferiores ou superiores podem danificar a bateria e impedir a recarga normal.
- 3.2.11** Desligue o carregador da rede elétrica enquanto não estiver em uso. NÃO deixe o carregador ligado com a bateria completamente carregada. Previna possíveis incêndios.
- 3.2.12** É normal que o carregador e a bateria aqueçam durante o carregamento. Todavia, entre duas recargas consecutivas, é necessário deixá-los arrefecer até atingirem a temperatura ambiente. Temperaturas elevadas podem provocar avarias ou explosão da bateria.



- 3.2.13** Substitua as baterias cujo ciclo de utilização tiver esgotado. Se a descarga da bateria acontecer muito rapidamente e/ou os ciclos de recarga forem muito breves, significa que a bateria está prestes a esgotar e, por isso, deve ser substituída.
- 3.2.14** Utilize exclusivamente baterias sobresselentes originais, do tipo e com características iguais à da bateria fornecida com a máquina. A utilização de baterias de tipo ou com tensão diferente pode danificar a máquina e provocar perigos. Adquirir exclusivamente peças sobresselentes genuínas.
- 3.2.15** A bateria está provida de proteção térmica com rearme automático que inibe a recarga caso sejam atingidas temperaturas demasiado elevadas. Desligue a bateria do carregador durante alguns minutos antes de proceder à recarga. A recarga será retomada automaticamente quando a temperatura voltar ao intervalo de valores de segurança.
- 3.2.16** A tensão de alimentação do carregador deve corresponder ao valor declarado na respetiva placa de dados. NÃO utilize nenhum outro tipo de alimentação.
- 3.2.17** Aconselhamos utilizar um disjuntor de sobrecarga na linha de alimentação elétrica. Contacte o seu eletricista de confiança.
- 3.2.18** NÃO danifique o cabo de alimentação nem pise nele. NÃO arraste o carregador puxando-o pelo cabo. NÃO tire a ficha da tomada de corrente puxando-a pelo cabo.
- 3.2.19** Um possível cabo de extensão deve ter uma secção superior à do cabo do carregador e ser dimensionado em função do seu comprimento.
- 3.2.20** Se a máquina parar de funcionar porque a bateria está descarregada, não insista na pressão do botão de arranque, pois isso pode danificar a bateria de forma irreparável.
- 3.2.21** NÃO descarregue a bateria completamente. Quando a bateria estiver quase descarregada, recarregue-a imediatamente.
- 3.3 ADVERTÊNCIAS: O QUE FAZER**
- 3.3.1 ATENÇÃO.** Todas as partes condutoras de corrente DEVEM SER PROTEGIDAS contra o jato de água.
- 3.3.2 ATENÇÃO.** A ligação elétrica deverá ser executada por um eletricista qualificado em conformidade com a norma IEC 60364-1. Recomendamos prever um interruptor diferencial que interrompa a alimentação elétrica para esta máquina se a corrente de dispersão para a terra ultrapassar o valor de 30 mA durante 30 ms, ou então um dispositivo de controlo do circuito de terra.
- 3.3.3 ATENÇÃO.** DURANTE o arranque, a máquina pode gerar perturbações na rede.
- 3.3.4 ATENÇÃO.** O funcionamento com o interruptor diferencial de segurança oferece uma proteção pessoal suplementar (30 mA).



- 3.3.5 ATENÇÃO.** Utilize unicamente extensões elétricas autorizadas e com secção de condução apropriada.
- 3.3.6 ATENÇÃO.** Desligue sempre o interruptor ao deixar a máquina sem vigilância.
- 3.3.7 ATENÇÃO.** Por causa do recuo, **SEGURE** a pistola com firmeza ao acionar o gatilho.
- 3.3.8 ATENÇÃO.** A água que passa pelos dispositivos antirrefluxo não é considerada potável.
- 3.3.9 ATENÇÃO.** A manutenção e/ou a reparação dos componentes elétricos **DEVE** ser feita por pessoal qualificado.
- 3.3.10 ATENÇÃO.** **DESCARREGUE** a pressão residual antes de desligar a mangueira da máquina.
- 3.3.11 ATENÇÃO.** **VERIFIQUE**, antes de cada utilização e periodicamente, o aperto dos parafusos e o bom estado das partes que compõem a máquina. Observe com atenção se há peças partidas ou desgastadas.
- 3.3.12 ATENÇÃO.** **UTILIZE** apenas detergentes compatíveis com os materiais de revestimento da mangueira de alta pressão/cabo elétrico.
- 3.3.13 ATENÇÃO.** **MANTENHA** as pessoas e animais à distância mínima de 15 m.
- 3.3.14 ATENÇÃO.** Esta máquina foi concebida para ser utilizada com os detergentes fornecidos ou recomendados pelo fabricante. A utilização de detergentes ou produtos químicos diferentes pode afetar negativamente a sua segurança.
- 3.3.15 ATENÇÃO.** Evite que o detergente entre em contacto com a pele, sobretudo com os olhos! Em caso de contacto com os olhos, lave-os com água limpa e procure atendimento médico imediato!
- 3.3.16 ATENÇÃO.** Para garantir a segurança da máquina, utilize apenas peças sobresselentes genuínas do fabricante ou aprovadas por ele.
- 3.3.17 ATENÇÃO.** Desligue a máquina e isole-a da fonte de alimentação antes de efetuar operações de montagem, limpeza, regulação, manutenção, estocagem e transporte.



**4 INFORMAÇÕES GERAIS (FIG. 1)/PÁGINA 3****4.1 Uso do manual**

Este manual faz parte integrante da máquina e deve ser guardado para toda futura consulta. Leia-o atentamente antes de instalar/usar a máquina. Em caso de venda da máquina, é obrigatório entregar o manual ao novo proprietário.

**4.2 Entrega**

A máquina é entregue parcialmente desmontada dentro de uma embalagem de cartão.

A composição do fornecimento está representada na fig. 1.

**4.2.1 Documentos fornecidos com a máquina**

- A1** Manual de uso e manutenção
- A2** Instruções para a segurança
- A3** Declaração de conformidade
- A4** Regras de garantia

**4.3 Eliminação das embalagens**

Os materiais que constituem a embalagem não são poluentes para o ambiente, todavia devem ser reciclados ou eliminados de acordo com as normas vigentes no país onde a máquina for utilizada.

**5 INFORMAÇÕES TÉCNICAS (FIG. 1)/PÁGINA 3****5.1 Utilização prevista**

A máquina destina-se a uso individual para a limpeza de veículos, carros, barcos, edifícios, etc. para remover a sujidade mais tenaz com água limpa e detergentes químicos biodegradáveis.

É permitido lavar motores de veículos só se a água suja for eliminada de acordo com as normas vigentes.

- Temperatura da água na entrada: **ver a placa de características aplicada na máquina.**
- Pressão da água na entrada: **mín. 0,1 MPa - máx. 0,5 MPa.**
- Temperatura ambiente de funcionamento: **superior a 0 °C.**

**5.2 Operador**

Para identificar o operador encarregado do uso da máquina (profissional ou não profissional), observe o ícone representado na fig. 1.

**5.3 Partes principais**

- B2** Lança
- B3** Pistola com dispositivo de segurança
- B4** Seletor ECO SPEED/MAX SPEED
- B5** Gatilho de comando do jato de água
- B6** Botão de libertação da bateria
- B7** Indicador de carga da bateria
- B8** Bateria
- B9** Carregador rápido
- B10** Indicador ECO SPEED/MAX SPEED
- B11** Indicador de carga
- C1** Ferramenta de limpeza do bico
- C2** Mangueira de alimentação com filtro
- C5** Bico 4em1
- C13** Kit de detergente
- F** Regulador de detergente
- L** Filtro de água

**5.4 Dispositivos de segurança**

- Dispositivo de arranque (**C12**).
- O dispositivo de arranque evita o uso acidental da máquina.
- Dispositivo de segurança (**D**): evita o jato de água acidental.

**6 INSTALAÇÃO (FIG. 2)/PÁGINA 4****6.1 Montagem**

**Atenção - perigo!**  
Todas as operações de instalação e montagem devem ser efetuadas com a máquina desligada da bateria. (**B8**).

**6.2 Carga da bateria**

IMPORTANTE! Antes de utilizar a máquina, é necessário efetuar uma carga completa da bateria. Não descarregue a bateria

completamente para a manter em condições de eficiência.

Recarregue unicamente com o carregador especificado pelo fabricante. Se for utilizado com outros grupos de baterias, um carregador inadequado (**B9**) pode provocar um risco de incêndio.

Para a sequência de montagem ver a fig. 2.



**Atenção - perigo!**  
Verifique se os valores de tensão e frequência (V-Hz) da rede elétrica coincidem com os valores indicados na placa de identificação (fig. 1).

Ligue o carregador rápido (**B9**) à rede de alimentação elétrica e introduza a bateria (**B8**) (fig. 5). Durante a recarga, o LED indicador de carga (**B11**) acende com luz vermelha. Quando o carregamento é concluído, o LED no carregador rápido acende com luz verde fixa; introduza a bateria (**B8**) no espaço próprio (fig. 2).

A bateria foi carregada antes da expedição. Apesar disso, a bateria descarrega autonomamente durante o transporte e estocagem. É aconselhável carregar a bateria na altura da primeira utilização. Na bateria está presente um indicador do nível de carga (**B11**): prima o dispositivo de arranque (**C12**). Dependendo do nível de carga, acendem um, dois ou três LEDs verdes. Prima o botão de libertação da bateria (**B6**) para extrair a bateria (**B8**) do carregador (**B9**) ou da máquina. Se o indicador de carga (**B11**) acender com luz vermelha fixa, desligue a bateria e deixe-a arrefecer. Em seguida, repita a operação de carregamento (fig. 5). Se o indicador de carga (**B11**) permanecer aceso com luz vermelha fixa, substitua a bateria.



**Atenção - perigo!**  
Recarregue unicamente com o carregador especificado pelo fabricante. Se for utilizado com outros grupos de baterias, um carregador inadequado pode provocar um risco de incêndio.

IMPORTANTE! Recarregue a bateria após cada utilização. No caso de inutilização prolongada, recarregue a bateria de 3 em 3 meses. Recarregue a bateria se perceber uma queda evidente dos desempenhos do aparelho. Após um determinado período de utilização, é necessário substituir a bateria. Os fatores que afetam a duração da bateria são: número de ciclos de carga/descarga, utilização pesada, tempo decorrido desde o fabrico, ausência de recarga e cuidados, estocagem em condições de temperatura elevada.

**6.3 Ligação hídrica**

**Atenção - perigo!**  
Aspire somente água filtrada ou limpa. A torneira da água deve garantir uma distribuição pelo menos igual ao caudal da máquina.

Coloque a máquina o mais perto possível da rede hídrica da qual se abastece.

**6.3.1 Bocas de ligação**

- Saída da água (OUTLET)
- Entrada da água com filtro (INLET)

**6.3.2 Ligação à rede hídrica pública**

A máquina pode ser ligada diretamente à rede pública de distribuição de água potável (fig. 2).

**6.3.3 Aspiração de água a partir de recipientes abertos**

- 1) Ligue a mangueira de alimentação com filtro à entrada da água e mergulhe-a até ao fundo no recipiente.
- 2) Faça a purga do ar presente na máquina.
  - a) Desenrosque a lança.
  - b) Ligue a máquina e abra a pistola para que a água saia sem bolhas de ar.
- 3) Desligue a máquina e volte a enroskar a lança.

Nota: a altura máxima de aspiração é de 0,5 m. Aconselha-se encher a mangueira de aspiração antes da utilização.

**7 REGULACOES (FIG. 3)/PÁGINA 5****7.1 Regulação do bico**

Rode o bico (**C5**) para regular o jato de água.

**7.2 Regulador do detergente**

Monte o kit de detergente (C13) conforme ilustrado na figura. Rode o regulador (F) para dosear a quantidade de detergente a fornecer.

**8 INFORMAÇÕES SOBRE O USO (FIG. 4)/PÁGINA 6****8.1 Comandos**

- Dispositivo de arranque (C12) e gatilho de comando do jato de água (B5).

Coloque o SELETOR DE VELOCIDADE (B4) na posição ECO SPEED para utilizar a máquina no modo "Poupança de energia" (LED aceso) e, assim, consumir menos água e energia.

Coloque o SELETOR DE VELOCIDADE (B4) na posição MAX SPEED para utilizar a máquina no modo "Potência máxima" (LED apagado), para obter os desempenhos máximos.

Liberte o dispositivo de arranque (C12) e o gatilho de comando do jato de água (B5) para interromper o funcionamento da máquina.

**8.2 Arranque** (ver a fig. 4)

- 1) Abra totalmente a torneira da rede hídrica.
- 2) Desative o dispositivo de segurança (D).
- 3) Acione o dispositivo de arranque (C12) e o gatilho de comando do jato de água (B5) durante alguns segundos e ponha a máquina em funcionamento colocando o SELETOR DE VELOCIDADE (B4) na posição de trabalho pretendida ON/ECO SPEED ou ON/MAX SPEED.

**Atenção - perigo!**

Antes de ligar a máquina certifique-se de que está alimentada corretamente com água; a utilização a seco provoca danos na máquina. Durante o funcionamento, não cubra as grades de ventilação.

Para evitar danos na máquina, evite fazê-la funcionar a seco e verifique se recebe a alimentação correta de água.

**8.3 Paragem**

- 1) Feche a torneira da rede hídrica.
- 2) Acione o dispositivo de arranque (C12) e o gatilho de comando do jato de água (B5), e descarregue a pressão presente no interior das tubagens.
- 3) Ative o dispositivo de segurança (D).

**8.4 Novo arranque**

- 1) Desative o dispositivo de segurança (D).
- 2) Acione o dispositivo de arranque (C12) e o gatilho de comando do jato de água (B5), e descarregue a pressão presente no interior das tubagens.
- 3) Coloque o SELETOR DE VELOCIDADE (B4) na posição de trabalho pretendida ON/ECO SPEED ou ON/MAX SPEED.

**8.5 O que fazer ao desligar a máquina**

- 1) Feche a torneira da rede hídrica.
- 2) Descarregue a pressão residual pela pistola até toda a água sair da máquina.
- 3) Remova a bateria (B8).
- 4) Esvazie e lave o tanque de detergente ao terminar o trabalho. Para a lavagem do tanque, utilize água limpa no lugar do detergente.
- 5) Ative o dispositivo de segurança (D) da pistola.

**8.6 Abastecimento e uso do detergente**

O detergente deve ser utilizado com os acessórios e respeitando as instruções fornecidas no ponto 7.2.

**8.7 Conselhos para a lavagem correta**

Dissolva a sujidade aplicando o detergente misturado com água na superfície seca.

Nas superfícies verticais, efetue a operação de baixo para cima. Deixe agir por 1 ou 2 minutos, porém sem deixar a superfície secar. Aplique o jato de alta pressão mantendo-se a mais de 30 cm e começando pela parte inferior. Evite que a água de enxágue escorra sobre as superfícies não lavadas.

Nestes casos, para remover a sujidade é necessária a ação mecânica das escovas para lavagem.

Uma boa ação de lavagem depende, na mesma medida, da pressão e do volume de água.

**9 MANUTENÇÃO (FIG. 5)/PÁGINA 7**

Todas as operações de manutenção não incluídas neste capítulo devem ser feitas por um centro de venda e assistência autorizado.

**9.1 Limpeza do bico**

- 1) Desmonte a lança do bico.
- 2) Remova a sujidade do furo do bico utilizando a ferramenta (C1).

**9.2 Limpeza do filtro**

Verifique o filtro de aspiração (L) antes de cada utilização e, se for necessário, proceda à respetiva limpeza conforme indicado.

**9.3 Manutenção da bateria**

Controle a carga da bateria (B7). Carregue em tempo útil se a carga estiver baixa. Se a carga permanecer baixa durante um período prolongado, os desempenhos da bateria serão reduzidos. Após um período prolongado de estocagem, a bateria deve ser carregada e descarregada várias vezes para que atinja a eficiência máxima.

**9.4 Recarga e estocagem da bateria**

Para prolongar a vida útil da bateria (B8), evite recarregá-la imediatamente após uma descarga completa e deixe-a arrefecer (B9) durante alguns minutos. Para garantir uma temperatura de funcionamento constante do produto e prolongar o período de trabalho e a vida útil da bateria, evite utilizar esta última quando estiver quente.

**9.5 Armazenagem**

Antes de guardar a máquina no período invernal, faça-a funcionar com líquido antigelo não agressivo e não tóxico. Coloque a máquina em local seco e ao abrigo do gelo.

**10 ESTOCAGEM E TRANSPORTE (FIG. 5)/PÁGINA 7**

Armazene os acessórios como previsto na fig. 5.

Transporte a máquina como previsto na fig. 5.

## 11 INFORMAÇÕES SOBRE AS AVARIAS

Problema	Causa possível	Solução
A máquina não alcança a pressão prescrita	Bico desgastado	Substituir o bico
	Filtro de água sujo	Limpar o filtro (L) (fig. 5)
	Alimentação de água insuficiente	Abrir totalmente a torneira da rede hídrica
	Aspiração de ar	Controlar as conexões
	Ar na máquina	Desligar a máquina e acionar a pistola até sair um jato de ar contínuo. Ligar novamente.
A máquina apresenta saltos de pressão imprevistos	Altura de aspiração a partir de recipiente aberto superior a 0,5 m	Reduzir a altura de aspiração
	Aspiração de água a partir de tanque externo	Ligar a máquina à rede hídrica pública
	Bico obstruído	Limpar o bico (fig. 5)
Fugas de água	Filtro de aspiração (L) sujo	Limpar o filtro (L) (fig. 5)
Fugas de água	Vedantes desgastados	Mandar substituir os vedantes num Centro de Assistência Técnica autorizado
Não aspira detergente	Detergente demasiado denso	Diluir com água
A máquina não liga	Bateria descarregada (B7)	Efetuar uma recarga completa da bateria
	Bateria (B8) não introduzida corretamente no alojamento da máquina	Remover a bateria e reintroduzi-la corretamente
	Aconteceu um sobreaquecimento da bateria e disparou a proteção interna com rearme automático	Aguardar até a bateria estar arrefecida
	Máquina ou bateria avariadas	Substituir a bateria e/ou procurar um Centro de Assistência autorizado
A bateria não carrega	Carregador não ligado corretamente à bateria	Desligar o carregador e voltar a ligá-lo corretamente
	Carregador (B9) ou bateria não prontos para a recarga. Bateria sobreaquecida.	Aguardar até a bateria (B8) estar arrefecida
	Carregador ou bateria avariados	Substituir o carregador e a bateria e/ou procurar um Centro de Assistência autorizado
A máquina para durante o funcionamento	Bateria descarregada	Efetuar uma recarga completa da bateria (B8)
	Aconteceu um sobreaquecimento da bateria (B8) e disparou a proteção interna com rearme automático	Aguardar até a bateria estar arrefecida

## Declaração de conformidade CE

Nós da Anнови Reverberi S.p.A. declaramos que a(s) seguinte(s) máquina(s) AR Blue Clean:

Denominação da máquina Pistola de lavagem a bateria  
N.º do modelo BC250 DSS

está(ão) em conformidade com as seguintes diretivas europeias: 2014/35/UE, 2012/19/UE, 2014/30/UE, 2000/14/CE e é(são) produzida(s) respeitando as seguintes normas ou os seguintes documentos normalizados: EN 60335-1; EN 60335-2-54; EN 62233; EN 55014-1; EN 55014-2; EN ISO 3744;

Nome e endereço da pessoa encarregada da compilação do processo técnico: Stefano Reverberi / AR Managing Director - Via ML King, 3 - 41122 Modena. Itália  
O procedimento de avaliação da conformidade exigido pela diretiva 2000/14/CE foi realizado em cumprimento do Anexo V

Data: 25.08.2022

MODENA (I)

Stefano Reverberi

  
Managing Director

## GARANTIA

A validade da garantia é regulamentada pelas normas vigentes no país em que o produto é comercializado (salvo indicações diferentes do fabricante). Se, durante o período de validade da garantia, o produto apresentar defeitos por qualidade do material, de fabrico ou por não conformidade, o fabricante garante a substituição das peças defeituosas, procede à reparação dos produtos se estiverem razoavelmente desgastados ou à sua substituição. A garantia não cobre componentes sujeitos a desgaste normal (válvula, pistão, vedante para água, vedante para óleo, molas, anéis OR e acessórios, tais como mangueira, pistola, escovas, rodas, etc.);


A garantia não cobre defeitos causados por ou derivantes de:

- uso incorreto, uso não admitido, negligência;
- aluguel ou uso profissional se o produto tiver sido vendido para uso doméstico;
- não cumprimento das normas de manutenção previstas no manual de instruções;
- reparações feitas por pessoal ou centros não autorizados;
- emprego de sobresselentes ou acessórios não genuínos;
- danos provocados pelo transporte, por objetos ou substâncias estranhas, sinistro;
- problemas de armazenagem ou estocagem.

Para ativar a garantia, é necessário exibir o documento que comprova a compra.

**Para obter assistência, contacte o ponto de venda no qual adquiriu a máquina.**

## Dados técnicos

	Dados técnicos	Unidade	BC250 DSS
Máquina	Caudal máximo	l/min	2,9
	Pressão máxima	MPa	2,4
	Tensão	V~	18
	Tipo/dimensões do motor	W	250
	Temperatura máxima de alimentação	°C	40
	Pressão máxima de alimentação	MPa	0,5
	Peso	kg	2,5
Carregador	Classe de proteção do carregador	-	II / 
	Tensão na entrada do carregador	V/Hz	220-240 ~ / 50-60
	Tensão na saída do carregador	V~	20
	Corrente média na saída do carregador	Ah	2
Bateria de iões de lítio	Capacidade da bateria	Ah	2,5
	Autonomia da bateria (modo ECO SPEED/MAX SPEED)	min	21/11
	Tempo de recarga	h	1,5

**Reservados os direitos a alterações técnicas!**







Manufactured and distributed by: Annovi Reverberi S.p.A.  
Via M.L. King 3  
41122 Modena (Italy)  
[www.annovireverberi.it](http://www.annovireverberi.it)

**Discover more..**

